

# 4

## 幻灯模块

使用幻灯模块，可以创建专业的幻灯片，其中可以含有文字、图片、图表以及其他各种内容，也可以导入和修改 Microsoft Powerpoint 文档。

幻灯模块的界面如图 4-1 所示。

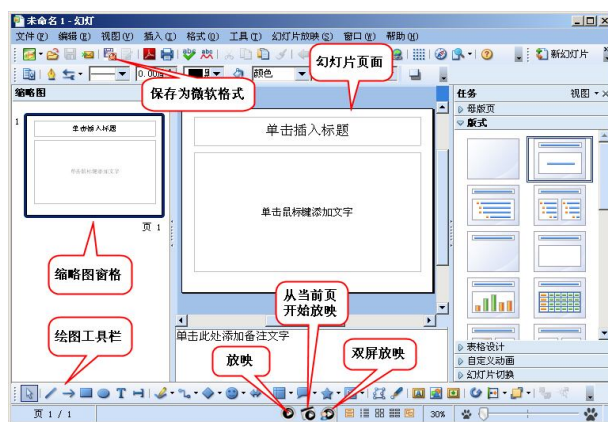


图 4-1 幻灯模块界面

### 4.1 基本操作

#### 4.1.1 新建幻灯片

有多种方式新建幻灯片页面：

1. 单击菜单“插入一新幻灯片”，即可在当前幻灯片页面之后插入新幻灯片；
2. 右击“缩略图”窗格中的幻灯片，如图 4-2 所示，在快捷菜单中选择“新建幻灯片”即可；

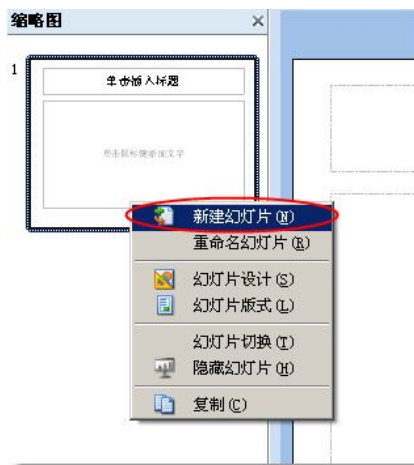


图 4-2 新建幻灯片

3. 在“缩略图”窗格的空白处右击，单击“新建幻灯片”按钮即可。  
如果“缩略图”窗格被关闭，单击菜单“视图—缩略图”可将其重新打开。

#### 4.1.2 删除幻灯片

删除幻灯片的方法：

1. 单击“缩略图”窗格中的幻灯片，按“Delete”键；
2. 右击“缩略图”窗格中的幻灯片，在弹出的快捷菜单中选择“删除幻灯片”；
3. 单击“缩略图”窗格中的幻灯片，再单击菜单“编辑—删除幻灯片”。

#### 4.1.3 复制幻灯片

复制幻灯片的方法：

1. 在“缩略图”窗格中，右击幻灯片，在弹出的快捷菜单中选择“复制”，然后在“缩略图”窗格的空白处右击，在弹出的菜单中选择“粘贴”。
2. 单击“缩略图”窗格中的幻灯片，按“Ctrl+C”，然后光标在“缩略图”窗格中单击，再按“Ctrl+V”。

#### 4.1.4 应用版式

系统提供了许多幻灯片版式供用户使用，这些版式放在“版式”窗格中。新建的幻灯片默认应用“标题幻灯片”版式，如果要应用其他版式，单击其他版式图标即可，如图 4-3 所示；

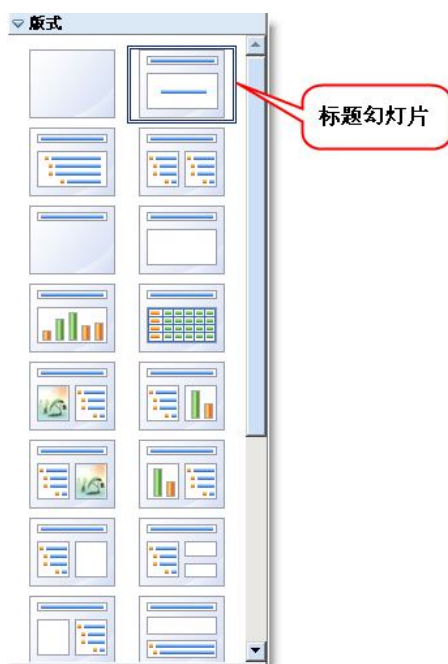


图 4-3 版式窗格

如果“版式”窗格被关闭，可以单击“视图—任务窗格”，将其重新打开。

#### 4.1.5 隐藏幻灯片

根据需要，可以设置隐藏部分幻灯片。设置方法：

右击“缩略图”窗格中的幻灯片，在弹出的快捷菜单中选择“隐藏幻灯片”，如图 4-4 所示；



图 4-4 隐藏幻灯片

设置隐藏属性的幻灯片不参与放映，如果需要取消隐藏属性，可以右击该幻灯片，在弹出的快捷菜单中选择“显示幻灯片”即可，如图 4-5 所示。



图 4-5 显示幻灯片

## 4.2 视图

幻灯模块提供了多种视图模式，如普通视图、大纲视图、浏览视图、讲义视图等。单击幻灯片页面上的视图选项卡，即可切换到相应的视图模式下，如图 4-6 所示。

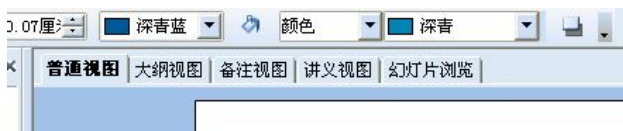


图 4-6 视图按钮

### 4.2.1 普通视图

在普通视图下，可以进行新建或删除幻灯片页面、编辑幻灯片页面、在幻灯片页面中插入各种对象等操作。

单击幻灯片页面上的“普通视图”选项卡，或者单击菜单“视图—普通”，即可切换到普通视图模式下。打开已有的的一份幻灯文档，默认显示方式是普通视图，如图 4-7 所示。

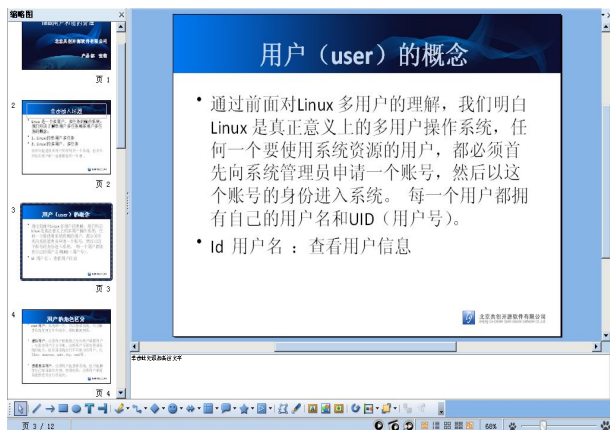


图 4-7 普通视图

#### 4.2.2 大纲视图

通常使用大纲视图来整理、组织幻灯片中的主要内容。单击菜单“视图—大纲”，切换到大纲视图模式下，如图 4-8 所示。

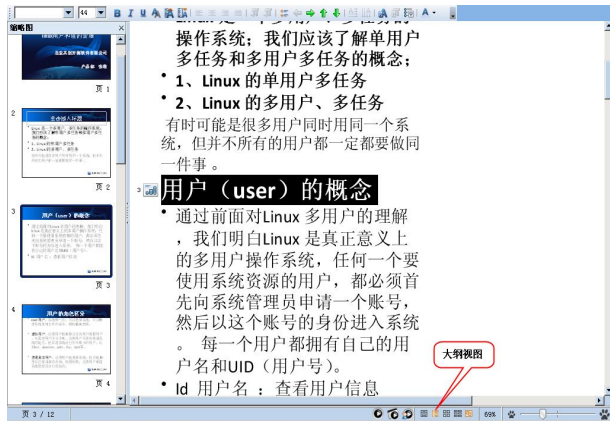


图 4-8 大纲视图

以练习说明如何在大纲视图下编辑幻灯片。

1. 新建幻灯文档，应用“标题，文字”版式，如图 4-9 所示；

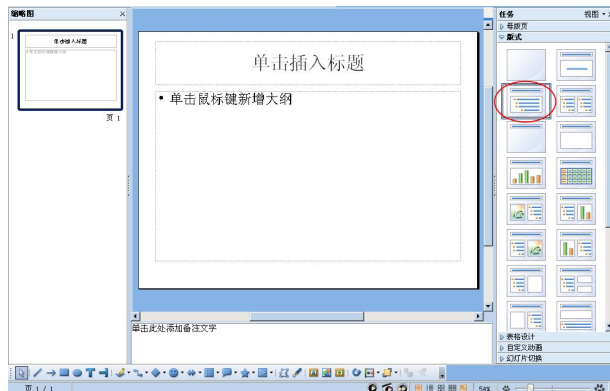


图 4-9 新建幻灯片

2. 单击菜单“视图—大纲”，切换到大纲视图模式。输入第一张幻灯片的标题“Linux 用户分类”，然后按回车键，新增幻灯片页面，并且光标自动定位于第二张幻灯片的标题处，等待输入，如图 4-10 所示；

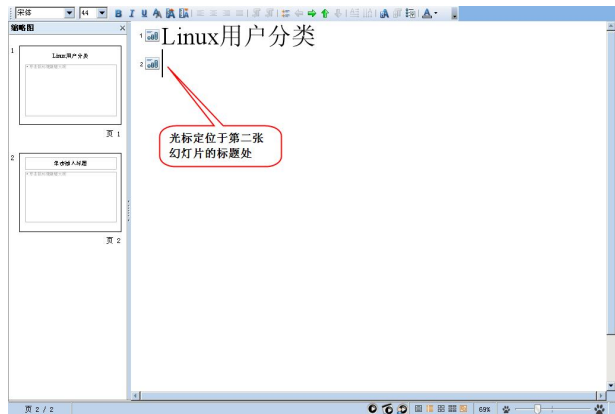


图 4-10 大纲视图

3. 按键盘上的 Tab 键，取消第二张幻灯片页面，光标自动定位到第一张幻灯片，输入第一张幻灯片的标题和内容，如图 4-11 所示；

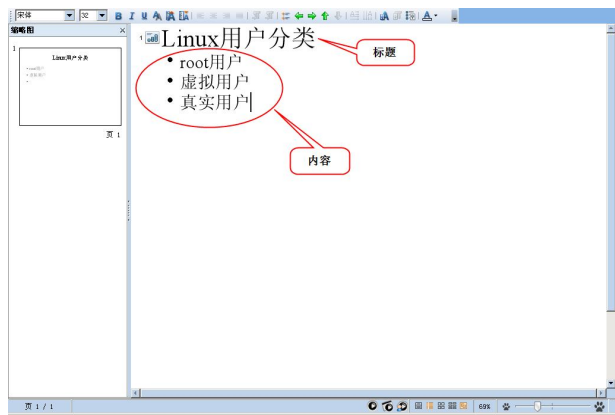


图 4-11 大纲视图

4. 第一张幻灯片的内容输入结束以后，请按键盘上的“Shift+Tab”键，即可新增一个幻灯片页面，根据需要，输入相应的标题和内容即可，如图 4-12 所示。

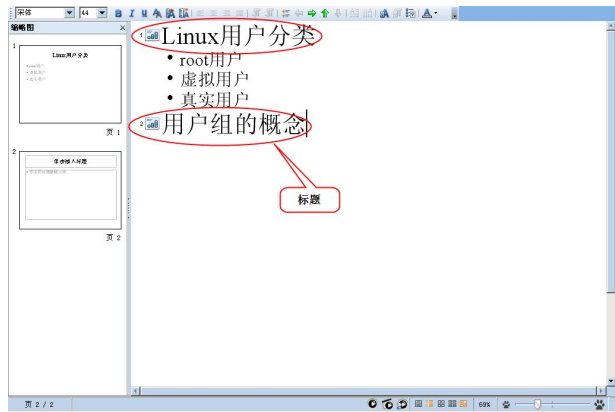


图 4-12 大纲视图

### 4.2.3 浏览视图

在浏览视图模式下，可以浏览所有幻灯片的缩略图，也可以进行幻灯片的移动、复制、删除等操作。在浏览视图中，双击幻灯片缩略图，自动切换到普通视图，可以对相应的幻灯片进行编辑。

单击幻灯片页面上的“浏览视图”选项卡，或者单击菜单“视图—幻灯片浏览”，切换到幻灯片浏览视图，如图 4-13 所示。

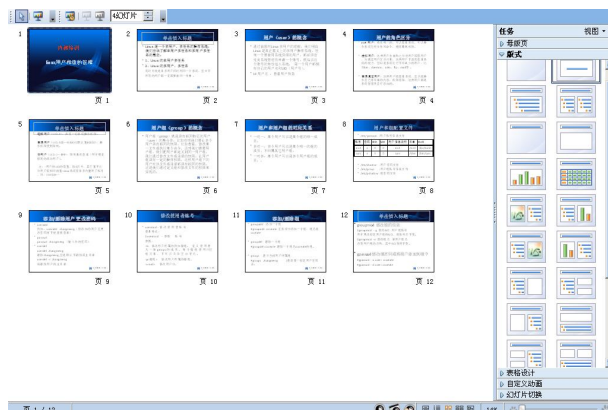


图 4-13 浏览视图

#### 4.2.4 备注页

在备注页模式下，可以为幻灯片添加备注信息。但在播放幻灯片时，备注信息不会显示出来。尤其当幻灯片的制作者与使用者不是同一人时，在幻灯片中添加适当的备注信息可以让使用者更好地理解幻灯片。

单击菜单“视图—备注页”，切换到备注页模式下，如图 4-14 所示；

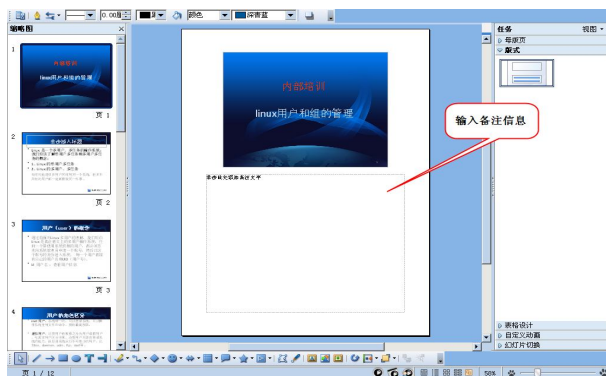


图 4-14 备注页

当然，也可以在普通视图模式下添加备注信息。切换到普通视图模式下，如图 4-15 所示。

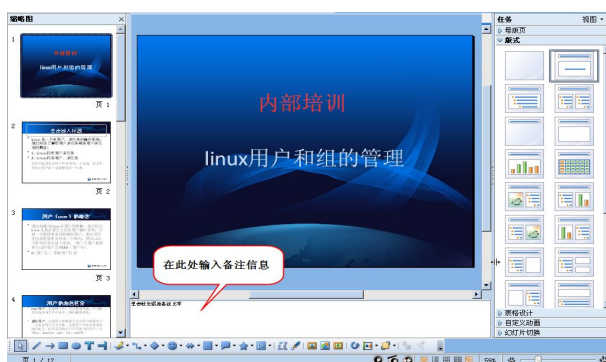


图 4-15 输入备注信息

### 4.2.5 讲义视图

在讲义视图中，可以设置幻灯片作为讲义打印输出时的版面，例如，设置每页打印幻灯片的数量、页眉、页脚等信息。

单击幻灯片页面上的“讲义视图”选项卡，切换到讲义视图模式，如图 4-16 所示。

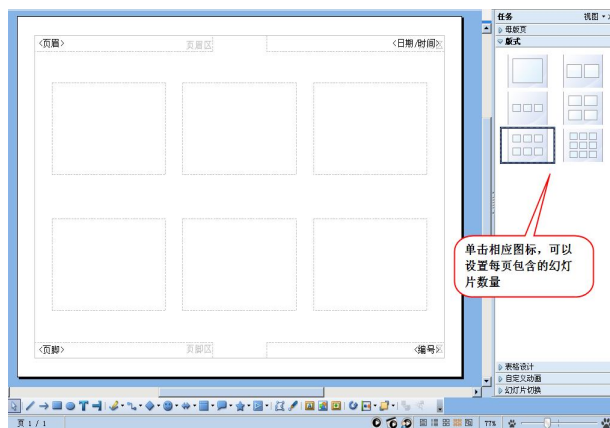


图 4-16 讲义视图

如果有一些与文档相关的信息，如公司名称、徽标、日期等需要输入，可以将这些信息作为页眉或页脚插入。

需要注意的是，在讲义视图下，不能编辑幻灯片。

## 4.3 母版

单击菜单“视图—母版”，在级联菜单中选择不同选项，可以打开相应的母版视图，如图 4-17 所示。

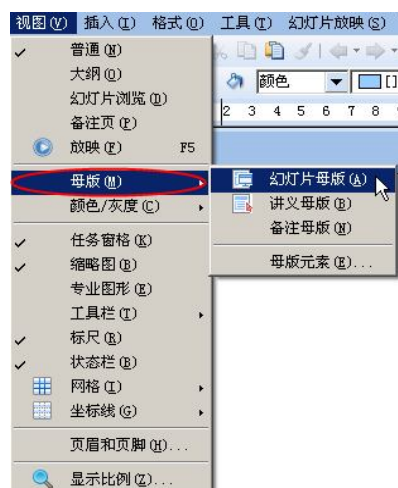


图 4-17 母版



### 4.3.1 幻灯片母版

单击菜单“视图—母版—幻灯片母版”，切换到幻灯片母版视图，如图 4-18 所示。

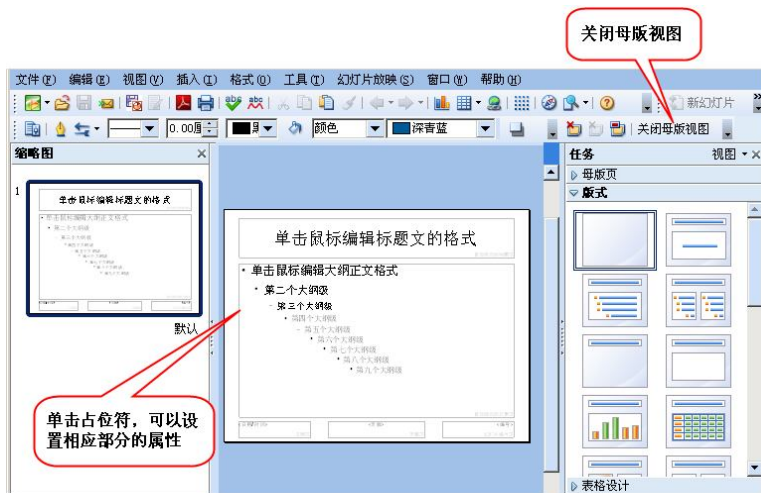


图 4-18 幻灯片母版

在幻灯片母版视图中，根据需要可以对幻灯片背景进行修改、对标题或正文进行格式设置等，遵循“属性跟随”的原则，所有这些设置将作用到每一张幻灯片。

### 4.3.2 讲义母版

单击菜单“视图—母版—讲义母版”，切换到讲义母版视图，可以根据提供的显示方案，选择在一页上显示多个幻灯片，也可以编辑页眉页脚等信息，如图 4-19 所示。

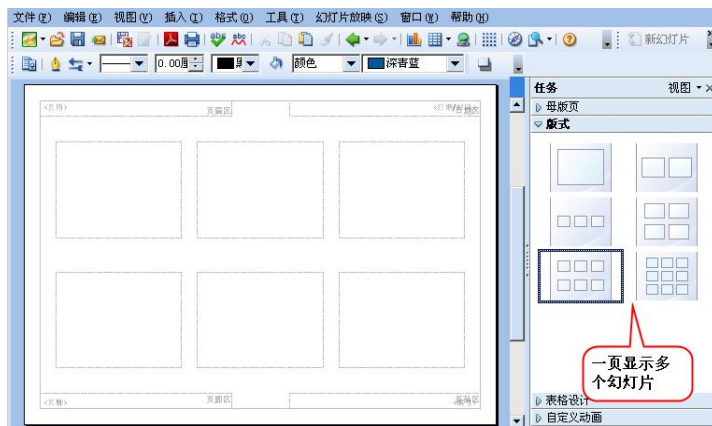


图 4-19 讲义母版

备注母版：单击菜单“视图—母版—备注母版”，切换到备注母版视图，根据需要设置即可。

### 4.3.3 应用母版

#### 一、统一设置标题

利用母版统一设置标题，操作过程：

1. 单击“视图—母版—幻灯片母版”，打开幻灯片母版视图；



2. 单击母版中的占位符，进行字体、字号、颜色等方面的设置，如图 4-20 所示；



图 4-20 设置母版标题属性

3. 关闭母版视图，回到普通视图。则所有幻灯片的标题及相应的大纲标题会与母版视图中的设置保持一致。

## 二、通过母版设置背景

利用母版，可以为幻灯片设置统一的页面背景，操作方法：

1. 单击菜单“视图—母版—幻灯片母版”，打开幻灯片母版视图；
2. 单击菜单“文件—页面设置”，在打开的对话框中，选择“背景”选项卡，如图 4-21 所示，选择需要的填充类型，不同的填充类型，其后续操作也不同，根据需要进行设置即可。

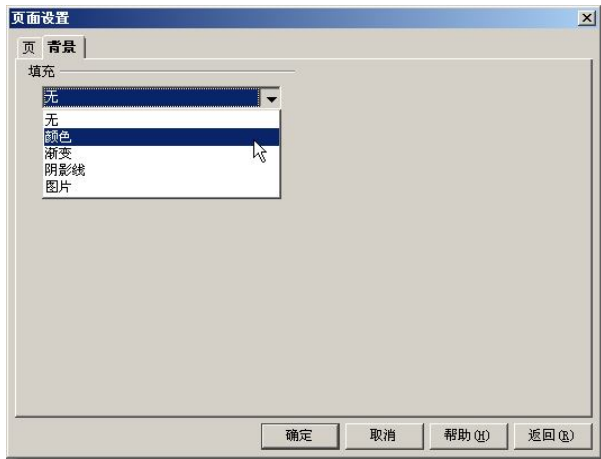


图 4-21 页面背景

## 4.4 添加对象

可以在幻灯片中添加文字、图片等多种信息。

#### 4.4.1 添加文字

首先，单击“绘图”工具栏中的“文字”图标，如图 4-22 所示，然后光标移向幻灯片页面并拖动，在出现的框中输入文字即可。

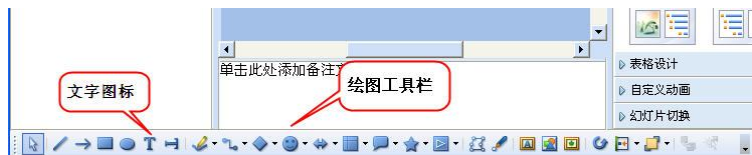


图 4-22 “绘图”工具栏

#### 提示


如果关闭了“绘图”工具栏，通过单击菜单“视图 - 工具栏 - 绘图”重新打开。

#### 4.4.2 插入图片

单击菜单“插入 - 图片 - 图片来自文件”，打开“插入图片”对话框，双击要插入的图片文件即可。

如果要插入系统自带的图片，单击菜单“插入 - 图片 - 图片库”，在展开的窗口中，找到需要的图片，按住左键，将其拖到幻灯片页面中即可。

#### 4.4.3 插入表格

单击菜单“插入 - 表格”，或者单击“常用”工具栏中“表格”图标 ，可以在幻灯片中插入指定列数和行数的表格，当光标定位于表格中时，会出现“表格”工具栏，如图 4-23 所示。

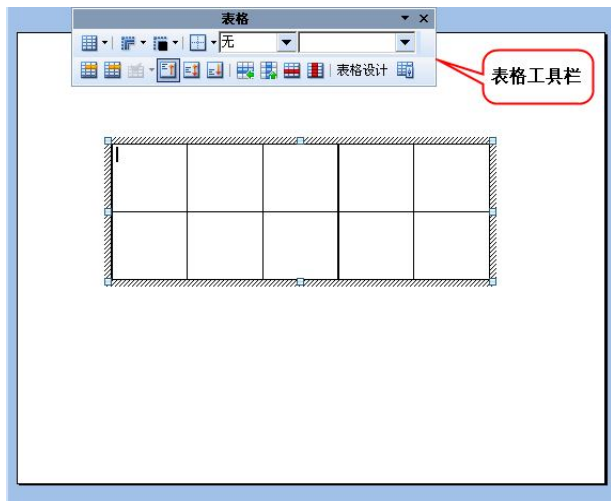


图 4-23 插入表格

##### 一、插入删除行与列

根据需要，可以在表格中插入删除行与列。以插入行为例说明：

光标定位表格中，单击“表格”工具栏中的“插入”图标，即可插入一行，如图 4-24 所示。



图 4-24 插入、删除行或列

## 二、调节行高列宽

可以用鼠标拖动的方式调节行高与列宽。以调节行高为例，将光标移到相关的行线上，当光标变形为双向箭头时，拖动行线即可，如图 4-25 所示。

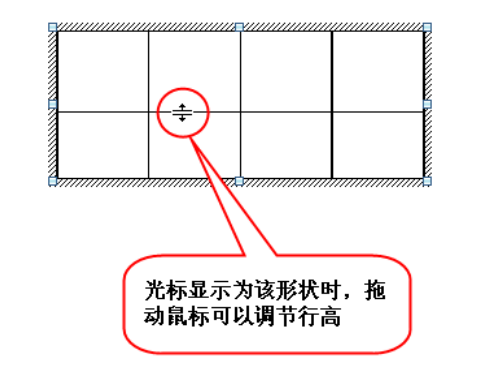


图 4-25 调节行高

## 三、合并与拆分单元格

可以合并或拆分单元格。以合并单元格为例说明：

首先，选中要合并的单元格，单击“表格”工具栏中的“合并”图标即可，如图 4-26 所示。

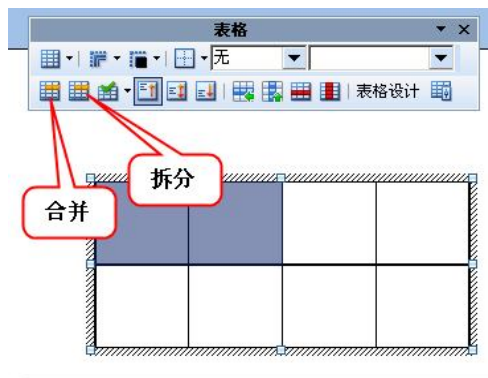


图 4-26 合并与拆分

#### 四、边框和背景

使用“表格”工具栏提供的功能图标，可以指定表格线的精细、类型，也可以设置单元格的背景颜色和填充属性，如图 4-27 所示。



图 4-27 设置背景色和填充属性

#### 4.4.4 插入影片和声音

单击菜单“插入—影片和声音”，打开相关的对话框，双击要插入的文件即可。插入影片或声音文件以后，弹出“媒体播放”工具栏，如图 4-28 所示。



图 4-28 媒体播放

#### 4.4.5 设置背景

##### 一、设置背景图片

首先，在幻灯片页面中右击，在弹出的快捷菜单中选择“幻灯片一为幻灯片设置背景图片”，如图 4-29 所示；



图 4-29 设置背景图片

然后打开相关对话框，双击需要的图片，系统会弹出对话框，提供图片的作用范围，请根据需要选择即可，如图 4-30 所示。

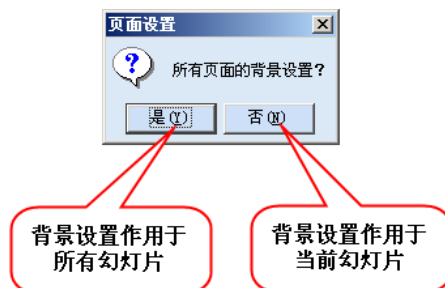


图 4-30 背景设置

## 二、取消背景

右击幻灯片页面，在弹出的快捷菜单中选择“幻灯片一页面设置”，选择“背景”选项卡，在“填充”下拉列表中选择“无”即可。

### 4.4.6 页眉和页脚

#### 一、设置页眉和页脚

单击菜单“视图—页眉和页脚”，打开相关对话框，默认显示“幻灯片”选项卡，根据需要进行设置即可，如图 4-31 所示：

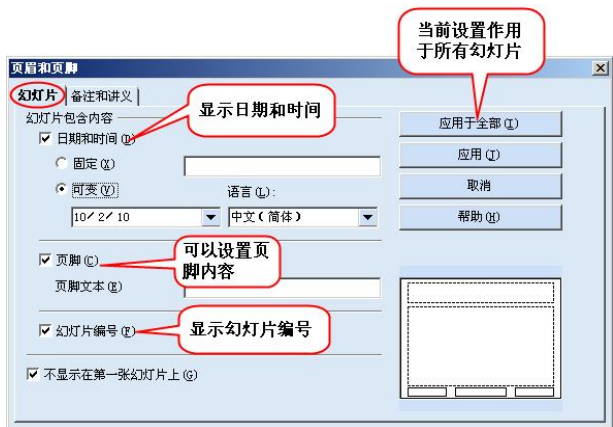


图 4-31 设置页眉和页脚

如果选择“备注和讲义”选项卡，可以设置备注和讲义页眉页脚，如图 4-32 所示。



图 4-32 “备注和讲义”选项卡

### 4.4.7 插入文件

可以将选定的幻灯片文档插入到当前幻灯片中。单击菜单“插入—文件”，打开相关对话框，双击要插入的文档，弹出“插入幻灯片/对象”对话框，单击“确定”按钮即可，如图 4-33 所示。

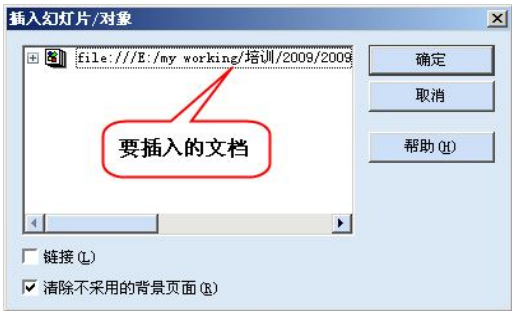


图 4-33 插入幻灯片/对象

## 4.5 动画

### 4.5.1 添加动画

可以为幻灯片页面中的对象添加动画效果，操作方法：

首先，选择要添加动画效果的对象，然后单击菜单“幻灯片放映—自定义动画”，打开“自定义动画”窗格，单击“添加”按钮，打开“自定义动画”对话框，根据需要选择动画效果即可。如图 4-34 所示。

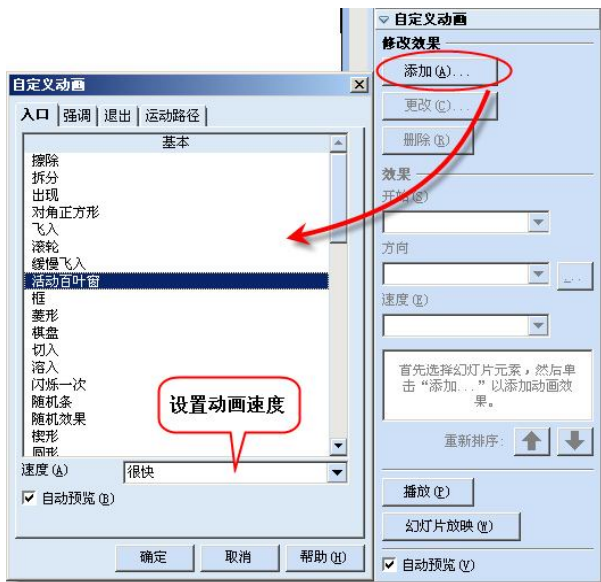


图 4-34 自定义动画

### 4.5.2 切换效果

在播放幻灯片时，可以设置幻灯片的切换效果。设置方法：

单击菜单“幻灯片放映—幻灯片切换方式”，打开“幻灯片切换”窗格，如图 4-35 所示，根据需要选择切换效果即可。

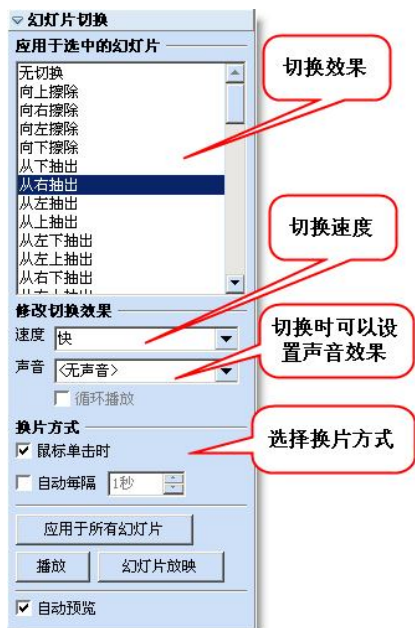


图 4-35 设置幻灯片切换



## 4.6 交互式

### 4.6.1 动作按钮

这里所说的“动作”是指在幻灯片放映过程中，单击页面中的某个按钮，则放映流程按照事先的设置，跳转到另外一张幻灯片或者外部的文档，或者播放某一段影音文件等。设置方法：

1. 利用绘图工具，在幻灯片页面中绘制一箭头图标，如图 4-36 所示；



图 4-36 绘制箭头

2. 选中箭头图标，单击菜单“幻灯片放映—动作设置”，打开“动作设置”对话框，如图 4-37 所示，根据需要，进行相应的设置即可。

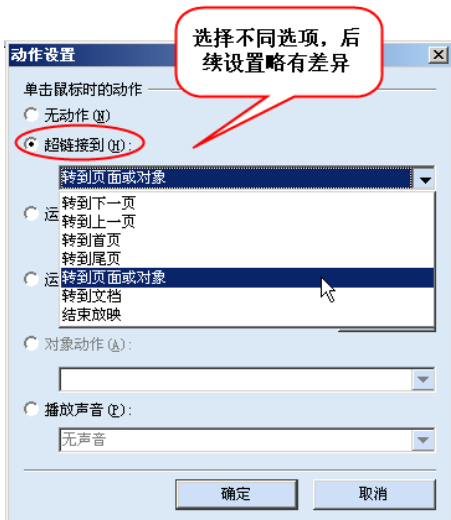


图 4-37 动作设置

### 4.6.2 超链接


首先，选中要设置超链接的对象，然后单击“常用”工具栏中的“超链接”图标，打开“超链接”对话框，如图 4-38 所示，根据需要设置即可。



图 4-38 “超链接”对话框

## 4.7 放映

### 4.7.1 排练计时

单击菜单“幻灯片放映—排练计时”，打开相关窗口，记录每张幻灯片的放映时间以及总时间，并可以选择在放映时是否采用该排练时间。

### 4.7.2 放映方式

单击菜单“幻灯片放映—设置放映方式”，打开相关对话框，根据需要，选择放映范围及其他选项，如图 4-39 所示。

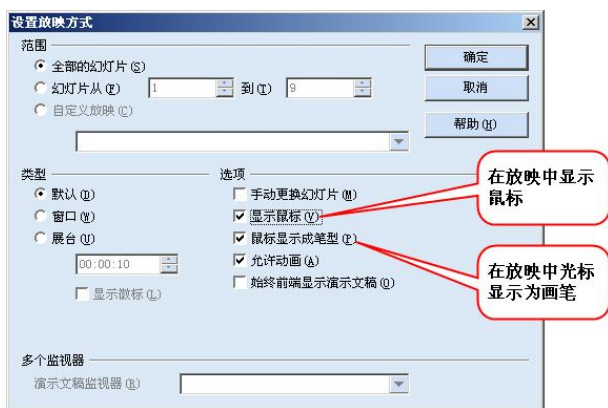


图 4-39 设置放映方式

当前，不能选择“自定义放映”。如果要选择该选项，首先要设置自定义放映。

### 4.7.3 自定义放映

根据放映需要，可以指定参与放映的幻灯片，单击菜单“幻灯片放映—自定义放映”，打开相关对话框，如图 4-40 所示。



图 4-40 自定义放映

现在以练习说明如何应用自定义放映。

1. 打开已有的一份幻灯文档，然后单击菜单“幻灯片放映—自定义放映”，打开相关对话框；

2. 单击对话框中的“新建”按钮，打开“设置自定义放映”对话框，输入自定义放映的名称，然后指定参与放映的幻灯片，如图 4-41 所示；



图 4-41 设置自定义放映

3. 单击“确定”按钮，返回“自定义放映”对话框，选中“使用自定义放映”复选框，如图 4-42 所示。



图 4-42 自定义放映

#### 4.7.4 自动播放

播放幻灯片时，不需要手工控制，称为自动播放。设置方法：

1. 单击菜单“幻灯片放映—幻灯片切换”，打开“幻灯片切换”窗格，在“换片方式”中选择“自动每隔”项，并设置间隔时间，然后单击“应用于所有幻灯片”按钮，保证所有幻灯片自动切换，如图 4-43 所示；

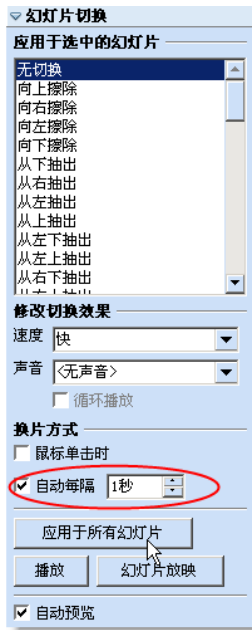


图 4-43 幻灯片切换

2. 如果幻灯片中有对象应用了动画效果，请将所有动画效果的“开始”选项均设置为“之后”，如图 4-44 所示。

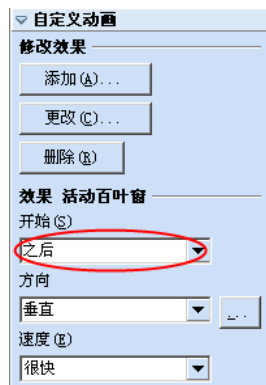


图 4-44 自定义动画

#### 4.7.5 循环放映

幻灯片放映结束后，可以重复放映称为循环放映。设置方法：

单击“幻灯片放映—设置放映方式”，打开相关话框，在“类型”区域中选择“展台”，并设置时间间隔即可，如图 4-45 所示。

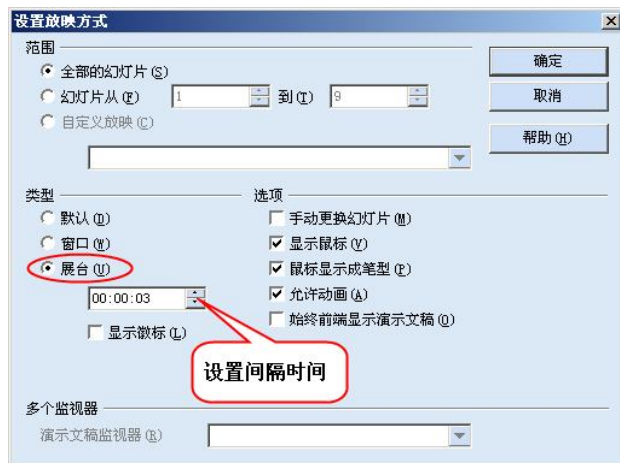


图 4-45 设置放映方式

## 4.8 导出及打印

### 4.8.1 导出幻灯片

根据需要，可以导出幻灯片。操作过程：

首先，单击菜单“文件—输出”，打开相关对话框，在文件格式列表中选择需要的格式，单击

“保存”按钮即可，如图 4-46 所示。

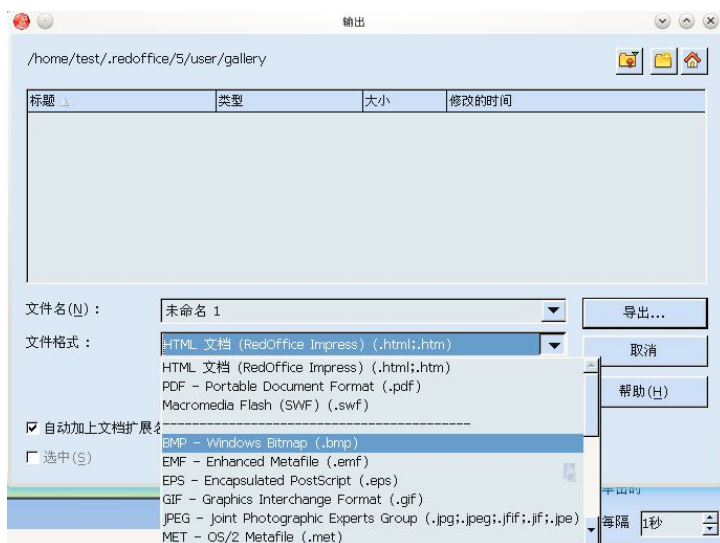


图 4-46 输出

在对话框中，如果选择图片格式的文件格式，可以将幻灯片输出成图片。

## 4.8.2 打印

### 一、打印

单击菜单“文件—打印”，打开对话框，可以设置打印份数、打印范围等，如图 4-47 所示；

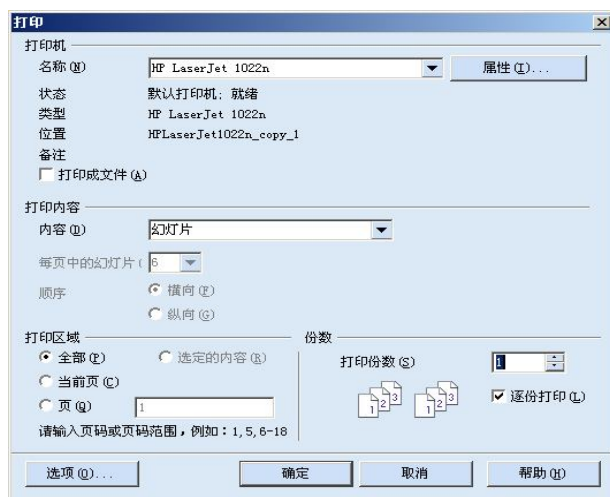


图 4-47 “打印”对话框

单击“选项”按钮，打开相关对话框，可以设置打印效果等，如图 4-48 所示。



图 4-48 打印机选项

## 二、讲义打印

根据需要，可以把多张幻灯片打印到一页纸上，这就是讲义打印，设置方法：

1. 单击菜单“文件—打印”，打开“打印”对话框；

2. 根据需要，进行设置，如图 4-49

所示：

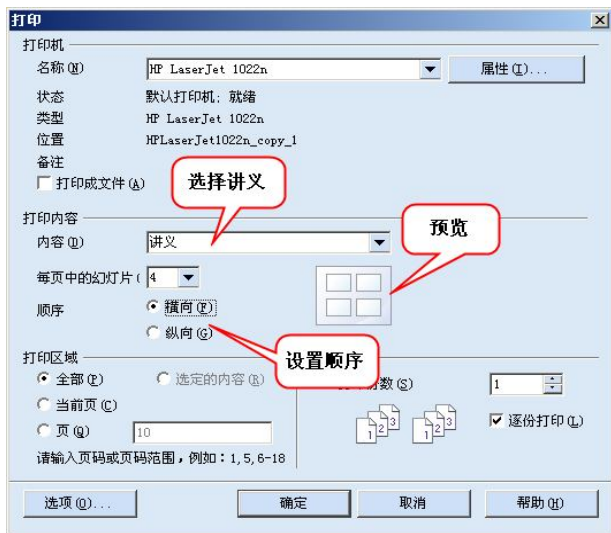


图 4-49 讲义打印

3. 单击“确定”按钮退出即可。

## 4.9 常见问题

1. 如何快速调整幻灯片页面顺序？

切换到“幻灯片浏览”视图，拖动页面至需要的位置即可。

2. 如何为幻灯片设置页面背景？

单击菜单“文件—页面设置”，弹出相关对话框，选择“背景”选项卡，根据需要设置即可。

3. 在讲义视图下，如何将横向页面转为纵向页面？

在讲义视图下，单击菜单“文件—页面设置”，弹出相关对话框，选择“页”选项卡，选择“纵向”即可。

4. 如何在幻灯片中统一插入编号？

在普通视图下，单击菜单“插入—幻灯片编号”命令，弹出“页眉和页脚”对话框，在“幻灯片”选项卡中，选中“幻灯片编号”复选框，单击“应用于全部”按钮即可。

5. 如何在图片移动时显示辅助线？

单击菜单“工具—选项—RedOffice 幻灯—视图”，选中“在移动时显示辅助线”复选框。

6. 如何显示/隐藏网格？

单击菜单“视图—网格—显示/隐藏网格”即可显示网格，再次执行命令，隐藏网格。

7. 如何修改幻灯片母版属性？

单击菜单“视图—母版—幻灯片母版”进入母版视图，在母版视图可以统一设置幻灯片标题或文字的字体属性、幻灯片的背景还可以统一给幻灯片添加对象、图形等。



8. 如何将多页幻灯片打印在一页纸上?

单击菜单“文件—打印”，打开相关对话框，打印内容选择“讲义”，再设置每页中要打印的幻灯片数量即可。

9. 设置讲义打印以后，如何恢复幻灯片打印?

单击菜单“文件—打印”，打开对话框，打印内容选择“幻灯片”即可。

10. 如何将幻灯片输出成图片?

单击菜单“文件—输出”，打开相关对话框，在“文件格式”下拉列表框选择需要的图片格式。

11. 如何在幻灯片的当前位置插入当前幻灯片的编号?

单击菜单“插入—域—页码”即可。

12. 如何在放映中使用画笔?

单击菜单“幻灯片放映—设置放映方式”，打开对话框，选择“鼠标显示成笔型”复选框。