

1

@理论部分



第 1 章 家具概述

家具作为一种空间造型艺术，是技术、科学、艺术和生活相结合的完美结合体，它从人类一出现，就一直伴随着人类，并随人类的进化而发展，是人类生活必不可少的生活器具，是人类文明和智慧的结晶。作为社会物质文化的一部分，它是一个国家经济和文化发展的产物，反映着一个国家、一个民族的历史特点和文化传统。它以其独特的功能贯穿于现代生活的方方面面，与人们的衣食住行以及社会的发展，科技、文明的进步都息息相关。“家具”一词，英文为 furniture、furnishing，来自于法文 *fourniture* 和拉丁文 *mobilis*，即家具、设备、可移动的装置、陈设品、服饰品等含义。从字意上来看，家具就是家庭用的器具；有的地方也叫家私，即家用杂物。确切地说，家具有广义和狭义之分。广义的家具是指人类维持正常生活、从事生产实践和开展社会活动必不可少的一类器具。狭义的家具是指在生活、工作或社会实践中供人们坐、卧或支承与贮存物品的一类器具和设备。据社会学专家统计，社会成员在家具上接触的时间占人一生的三分之二以上，日常生活中的家具不但需要满足人们坐、卧、张设、承置和贮藏这些特定用途，而且通过家具设计方式，还要满足人们在使用过程中诸如舒适、审美等精神方面的需求，家具俨然成为人们生活环境的一个重要组成部分，是人与自然环境之间的一个过渡。

家具既是物质产品，又是艺术创作，这便是人们常说的家具的二重特点。设计对人类的影响是巨大的，它改善了人们的生活，改变了人们的生活环境，提高了人们的生活质量。同样，作为人类经常接触的“物品”——家具，它的设计也具有非常重要的意义。家具设计是运用多种设计方法和形象思维来创造物的科学行为，是一门集艺术性和技术性为一身，以理性的逻辑思维和艺术的意蕴内涵来为人类创造崭新的生活方式和文化观念的科学。家具设计概念在当代已经被赋予了最宽泛的现代定义。现代家具的设计几乎涵盖了所有的环境产品、城市设施、家庭空间、公共空间和工业产品。当今，家具设计艺术无论作为一种社会文化现象还是美学现象，都已成为人类文化不可缺少的一部分。家具的设计和制造与人类生活息息相关，家具造型艺术不仅是一种情感美的表现形式，还包含着功能的、科学的、技术的、经济的等因素的丰富内容，是一种非常复杂的体系。

中国家具的发展经历了几千年的历史，家具的艺术风格也随着生活起居方式和时代特征的变化而不断发生着变化。家具从木器时代演变到金属时代、塑料时代、生态时代，从建筑到环境，从室内到室外，从家庭到城市，其目的都是为了满足人们不断变化的需求，创造更美好、舒适、健康的生活、工作、

娱乐和休闲方式。家具是反映一个时代人类社会政治、经济、文化的晴雨表，人类社会和生活方式在不断地变革，新的家具形态将不断产生，家具设计的创造是具有无限生命力的，家具设计的内涵是永无止境的。

1.1 家具的分类

由于家具的种类很多,使用的范围很广,既有民用家具,又有机关团体、公共场所等环境使用的家具,为了能够在设计生产过程中贯彻和实施标准,为了生产和销售家具的企业能够在家具分类及家具产品名称方面有一个指导,根据目前家具市场情况,结合家具行业的特点,参照相关标准,对家具按照产品的主要使用材料、使用功能、加工工艺等方面进行分类。

1.1.1 家具按基本功能分类

- (1) 支承类家具：指供人们用来直接支承人体的家具。
- (2) 凭倚类家具：指供人们凭依、伏案工作时使用的家具。
- (3) 贮藏类家具：指贮存物品的家具，如书柜、支架等。
- (4) 装饰类家具：指存放装饰品的开敞式柜类或隔断类家具。

如图 1-1 所示是按照功能进行分类的家具类型，左上图支承类家具包含诸如床、榻、凳、椅、沙发等坐卧类家具，右上图凭倚类家具包含桌子、讲台等与人体直接接触的家具，左下图储藏类家具包含柜类、支架类供收藏物品使用的家具，右下图代表隔断一类起到装饰作用的家具。



图 1-1 按照功能进行分类的家具类型

1.1.2 家具按使用场所分类

- (1) 卧房家具：卧室环境中使用的家具。
- (2) 客厅家具：家庭环境中起居室的家具。
- (3) 餐厅家具：餐厅环境中使用的家具。
- (4) 卫浴家具：卫浴环境中使用的家具。
- (5) 厨房家具：厨房环境中使用的家具。
- (6) 书房家具：书房环境中使用的家具。

如图 1-2 所示是按照使用场所进行分类的家具类型中家居使用环境下的家具，上左图卧房家具主要包括床、床垫、衣柜、梳妆台、床头柜，以及床上用品等；上中图客厅家具主要包括沙发、茶几、边桌（柜）等；上右图餐厅家具主要包括餐桌、餐椅、餐边柜等；下左图卫浴家具主要包括卫浴柜、镜柜等；下中图厨房家具主要指橱柜；下右图书房家具主要包括书柜、架、书桌等。



图 1-2 按照家居使用环境进行分类的家具类型

(7) 户外家具：主要指用于室外或半室外的供公共性活动使用的家具。如图 1-3 所示的户外家具类型，包含阳台使用的露天休闲家具和公共环境中使用的公共设施类家具。



图 1-3 户外环境使用的家具

(8) 办公室、医院、酒店、学校等的家具：是在办公室、医院、酒店、学校等特殊环境下使用的针对该环境特点的家具类型，如图 1-4 所示为办公空间使用的家具，图 1-5 所示是医院环境使用的家具。



图 1-4 办公环境家具



图 1-5 医院环境使用的输液椅

1.1.3 家具按结构分类

- (1) 框式家具：以榫槽结合的框架为主体的不可拆家具。
- (2) 板式家具：以人造板为主体结构的家具。
- (3) 拆装式家具：各部件通过部件工艺结构或金属连接件结合，可多次拆装的家具。
- (4) 折叠式家具：可以通过收展或者叠摺来改变形状或节约收纳空间的家具，如图 1-6 所示，左图是可通过收展改变形态的折式家具，右图是可以通过叠摺便于收纳的叠式家具。



图 1-6 折叠式家具

- (5) 充气式家具：是用柔性不透气材料制作的家具，通过充气与放气来方便地使用和收纳，如图 1-7 所示是米兰家具展上的充气家具。

1.1.4 家具按材料分类

- (1) 人造板家具：家具的主体部件全部经表面装饰的人造板材、胶合板、刨花板、细木工板、中密度纤维板等制成，也称板式家具，人造板家具是当今市场家具的主流，且多数为拆装结构，如图 1-8 所示是米兰家具展上的人造板椅子。

- (2) 实木家具：家具的主体全部由木材制成，只少量配用一些胶合板等辅料，实木家具一般都为榫眼结构，即固定结构。实木家具的另一大类是硬木家具，也叫中式家具，按照我国明清家具传统款

式和特定的榫眼结构制作，是一种艺术性很强的家具。



图 1-7 充气家具

(3) 金属家具：以金属管材、板材或棍材等作为主架构，配以其他材料制成的家具和完全由金属材料制作的铁艺家具，统称金属家具。金属家具极具个性风采，色彩选择丰富，门类品种多样，通过冲压、锻、模压、弯曲、焊接等加工工艺可获得各种造型，颇具美学价值，如图 1-9 所示是荷兰设计师 Richard Hutten 设计的“云椅”，整体采用铝合金制作，光可鉴人。



图 1-8 人造板家具



图 1-9 金属家具

(4) 玻璃家具：主材为玻璃的家具，如图 1-10 所示是意大利创意公司所设计的玻璃家具。



图 1-10 玻璃家具

(5) 塑料家具：主材为高分子材料的各种家具。

(6) 竹藤家具：是以天然材料——竹材或藤蔓类材料制作的家具的统称，这类材料通常通过编织结构来实现，如图 1-11 所示为藤制家具。



(7) 石制家具：主材为天然或人造石的家具。

(8) 软体家具：软体家具主要指的是以海绵、织物为填充主体成型的家具。如图 1-12 所示的软体家具，最大魅力是非常松软舒适，让人身在其中，感觉像被温柔地环抱住一般。



图 1-11 藤制家具



图 1-12 软体家具

1.1.5 家具按放置形式分类

- (1) 自由式家具：主要指有脚轮和无脚轮的可以任意交换位置的家具，如图 1-13 所示。
- (2) 嵌固式家具：固定或嵌入建筑物内的家具，一旦固定就不再变换位置。
- (3) 悬挂式家具：是根据使用功能的需要，利用一定的金属构件把家具悬挂在墙壁或隔板上，悬挂家具可以充分利用空间，如图 1-14 所示的悬挂式家具。



图 1-13 自由式家具



图 1-14 悬挂式家具

1.1.6 家具按组成形式分类

(1) 成套家具：按照使用功能配套齐备并与生活环境和谐统一，成套家具的外形、款式、大小、颜色、质地等方面与周围环境相互结合，互为衬托，从而适当地定出配套数量、类型、结构和布局。作为成套家具，在其不同使用功能上必然包括若干种、若干件，构造千变万化，外形差别很大，因此必须在变化中求统一，在差异中求一致，使不同功能的家具融合为一体，让人们生活这样的环境里感到和谐悦目、轻松愉快。

(2) 组合家具：根据使用需要，把几种由标准件组装的单件家具互相排列或堆叠而成为一个整体

的家具叫做组合家具，单体的件数和规格越多则变化越大。如图 1-15 所示的这款“组插家具”，它由两只可单独使用的椅子组成，一旦组合在一起则可以当桌使用，创意简单但却非常实用。组合家具单件体积小、重量轻、搬运方便，并且有多种使用功能。组合家具可以根据使用功能和外形排列、堆叠的变化设计成各种类型。每个单体的金属构件可统一生产，有利于实现连续化和机械化生产，构成组合金属家具的单体在尺度上必须符合一定的模数关系，外形、颜色也要统一。



图 1-15 组合家具

(3) 多用家具：是指对家具上某些部件的位置稍加调整就能变换用途的家具，多用家具主要是能够一物多用，一件家具可作多种不同的角途，付出一件家具的代价就可得到多种应用，经济实惠，同时它的使用功能和对居住面积的利用也有较大的优越性，如图 1-16 所示的沙发椅的变换用途使用。



图 1-16 多用椅

1.2 家具与环境

家具在室内外空间中占有很大比例，对环境效果起着重要的影响作用。一个完整且配套的家具设计往往是从环境空间的特定形式开始入手，考虑与环境空间形式的紧密联系，并能巧妙合理地利用特定空间来达到家具与环境的有机结合。

1.2.1 家具在空间中的作用

1. 家具是充分利用和组织空间的有效手段

家具是空间性质最直接的表达者，家具的组织和布置是对空间组织、使用的再创造。良好的家具

设计及其布置形式能充分反映出使用的目的、等级及使用者的喜好、地位，从而赋予空间环境一定的品格，家具设计就是在限定的空间中，以人为本，去合理组织安排室内空间的设计。在建筑室内空间中，人从事的工作、生活方式是多样的，由于不同的家具组合，可以组成不同的空间。随着信息时代的到来，智能化建筑的出现，现代家具设计师对不同建筑空间概念的研究将会不断创造出新的家具、新的设计时空。如图 1-17 所示，这间面积仅为 23 平米的精致小户型，经过一位法国设计师的打造，充分利用家具对环境空间进行组织布局，使得各种生活区域俱全，室内的 U 型推拉书架，书架后面藏有床和桌椅，如果想睡觉，可以将书架拉过去，将桌椅部分隐藏起来。家具的充分利用和组织，配合巧妙的灯光系统，让您根本看不出这间屋子的实际面积大小。



图 1-17 法国设计师打造的 23 平米空间的家具

2. 家具是分隔空间的有效手段

家具常常成为分隔空间的一种手段，既可提高空间的使用效率、丰富空间层次、提升空间的趣味性，又可减轻自重，而且方便灵活，能适应不同的功能需求。在现代建筑中，由于框架结构的建筑越来越普及，建筑的内部空间越来越大、越来越通透，无论是现代的大空间办公室、公共建筑，还是家庭居住空间，墙的空间隔断作用越来越多地被隔断家具所替代，家具取代墙在建筑室内分隔空间，特别是在室内空间造型上大大提高了室内空间的灵活利用率，同时丰富了建筑室内空间的造型。

如图 1-18 所示，中式家居环境中利用博古架代替墙面分割客厅与餐厅的空间，既满足了使用的功能，又增加了使用的面积。如图 1-19 所示，较大空间的办公室，通过办公家具有效地进行空间分隔，组成互不干扰又互相连通的具有写字、电脑操作、文件贮藏、信息传递等多功能的办公单元。



图 1-18 利用博古柜分割客厅与餐厅的空间



图 1-19 利用办公家具分隔办公空间

3. 家具是展现空间品位的有效手段

家具陈设的好坏与空间的划分、陈设的布置是密不可分的，它直接影响到使用者品位的展现。随着生活品位意识的提高，人们对环境空间有各自的看法，简约空间与舒适空间逐渐被认同。因为人们的生活越来越精致，居室的规划既可以随着心情的不同而展现出丰富的神韵和机能性，又可以很好地

展现出主人的兴趣、个性和修养等。因此，展现品位在这个环节上就显得尤为重要。

4. 家具是调节空间气氛的有效手段

家具之所以是空间中非常重要的组成部分，是因为空间内环境首先由家具定下主调，然后辅之以其他的陈设品，构成一个完美的环境。室内空间的气氛和意境是由多种因素形成的，在这些因素中，家具有着不可忽视的作用。如图 1-20 所示，家具体型轻巧、外形圆滑，能给人以轻松、自由、活泼的感觉，可以形成一种悠闲自得的气氛。如图 1-21 所示，家具是用珍贵木材和高级面料制作的，带有雕花图案或艳丽花色，能给人以高贵、典雅、华丽、富有新意的印象。如图 1-22 所示为竹材家具，是用具有地方特色的材料和工艺制作的，能反映地方特色和民族风格，给室内空间创造一种乡土气息和地方特色，使室内气氛质朴、自然、清新、秀雅。



图 1-20 家具调节空间轻松、自由的气氛



图 1-21 家具调节空间高贵、典雅的气氛



图 1-22 家具调节空间自然、清新的气氛

1.2.2 家具风格与环境

“风格”（style）一词在当代西方文化语境里被定义为“表现或创作所采用的或应当采取的独特而可辨认的方式”，由这个定义可以看出“风格”的适用范围非常广泛。现在所讲的“风格”一词主要用来指称各门艺术类别中艺术作品的整体特色。在对环境的要求越来越高的现阶段社会中，生活环境要求以人为本，充分考虑人的心理、生理需求，使人生活在一个安全、舒适、和谐及高品位、多层次、高质量的环境中。要使环境设计更加完美，就要在环境设计过程中充分考虑到家具的合理选择，要与环境设计风格相符合，并要符合人们的心理和生理需求。只有使装修设计与家具的配置相和谐，才能

使生活环境达到一定的技术和艺术的高品质。

1. 家具风格的选择是营造环境的基础

与建筑空间有着密切关系的生活环境中,家具的种类与风格是反映环境功能空间的显著标志,它受空间环境的制约,又对空间环境提出不同的要求。不同的文化背景会产生不同的兴趣、爱好和不同的艺术取向和审美观,因而也会对空间环境的设计产生决定性影响。如图 1-23 所示,若喜欢传统文化背景的空间环境,那么所用的装饰材料就以木质材料为主,则用古典中式家具进行布置;如图 1-24 所示,若是时尚一族,所用装饰材料就以塑料、金属等现代材料为主,则用现代简洁家具进行布置,体现现代的家具设计风格。



图 1-23 古典中式风格家具



图 1-24 现代简约风格家具

2. 家具风格同环境的相互统一

环境的风格应与家具风格匹配,各民族环境风格不同,也有各自风格的家具,中国传统的室内设计深受儒家哲学、礼仪思想的影响,几乎渗透到生活空间的每一处。家具风格则充分体现了社会的伦理价值观念和等级观念,如宫殿是庄严肃穆、金碧辉煌的,百姓人家是淳朴自然、不事雕琢的,家具的布置讲究方整、规则、对称,形成与社会等级相符的特定的环境气氛。同样,在时尚的咖啡店里我们可以感受到悠闲随意的气氛、缓缓流动的调子,那里的桌子椅子是自然的、懒洋洋的;在高雅的西餐厅,桌椅的造型是体面的、优雅的,一切都布置得有条不紊;而在豪华的贵宾套房里,无论是柜子还是床和沙发都是高贵大方的,很有体量感。这都充分说明了家具风格和环境必须匹配才能营造出统一和谐的环境氛围,如图 1-25 所示体现了与环境相互统一的现代装饰风格的家具。



图 1-25 与环境相互统一的现代装饰风格的家具

3. 家具风格同环境的相互制约

家具风格同环境的相互制约,一方面体现在环境设计对家具的制约,空间大小已由外部建筑环境决定,并不是每个界面都可以根据环境设计随意更改,因此制约了家具的选择。环境空间的设计应充分考虑空间大小,选择及布置家具。如图 1-26 所示,较小的空间环境为得到充分的空间利用,应以选用小型的简约风格家具为佳,降低色调,流露悠闲随意的气氛,否则会使原本不大的空间显得更沉闷、压抑;如图 1-27 所示,豪华的别墅环境里,任何家具都要体现高贵大方,突出体量感,欧式风格家具无疑是最佳的选择,家具尺度相应增大,以削弱大空间给人们带来的空旷感。环境设计应体现一个空间环境的特定使用功能,家具必须根据这个空间的功能来选择,有助于环境功能的实现。



图 1-26 制约家具风格的小环境



图 1-27 制约家具风格的大环境

家具风格同环境的相互制约,另一方面体现在家具对环境设计的制约,现代家具趋向于批量化生产,家具设计者只是设计出某一风格、系列的家具,无法具体考虑到某一环境的需要;而环境设计相对是个体行为,因此在设计时必然要考虑到如何与现有的家具相结合,最大限度地体现设计者的思想及雇主的个性需求。选择家具时应该着眼于整体环境,需要把家具当作整体环境的一部分。

家具风格是不同时代思潮和地域特质透过创造的构想和表现,逐渐发展成为代表性家具形式,它与建筑及室内装饰风格之间有着不可分割的联系,有着一脉相承的血缘关系。一种家具风格形成的原因是多方面的、综合的,与当时、当地的自然和人文条件息息相关。有物质方面的原因,即家具赖以构成的材料、工艺技术、生产方法等原因;有精神方面的原因,即家具造型的地方性和民族性,如地方传统文化的影响和民族审美爱好、风俗习惯的不同等;还有地理气候和设计者的修养等多方面的影响,都是形成家具风格的因素。其中尤其与民族特性、社会制度、生活方式、宗教信仰等因素的关系更为密切。同时各种不同文明的相互影响亦会促使某种定型风格产生相当程度的变化,进而演变成成为另一种新的风格。一个成熟的家具风格往往具备独特性,就是它有与众不同、一目了然的鲜明特色;具有一致性,就是它的特色贯穿于它的整体和局部,直至细枝末节,很少有格格不入的部分;具有稳定性,就是它的特色不只是表现在几件家具上,而是表现在一个时期内不同类和型的一批家具上,形成一个完整的式样风格。

1.3 家具的风格流派

家具经过几千年的历史变迁,发展到今天,在材料、结构、工艺、造型设计等方面都取得了惊人的进步,家具是特定时期社会经济、文化艺术的集中反映。不同历史时期的生活方式对家具风格的形成与发展有着重要的影响,在满足人们的物质生活和精神生活方面发挥着极其重要的作用,已经成为人们生活、学习、工作中必不可少的器具,几千年的中西方传统文化解析出家具历史风格的演变,诠释出社会因素对家具风格形成与发展的影响。

1.3.1 中国传统家具的风格演变

中华民族是一个古老的民族,有着悠久的历史和文化,历史上中国古代先民们创造了灿烂的物质文明和精神文明。其中古代家具艺术取得了卓越的成就,成为世界设计艺术史上一颗璀璨的明珠。中国家具的产生可上溯到新石器时代。自有人类以来,除了吃、穿、住,家具是人们最先考虑的生活用品之一。在中国,家具的发展更是经历了一个从商周时代开始,并且时至今日还在不断发展的漫长的历史时期。它依不同时期和人们不同的生活起居方式而形成了各异的风格和样式。

矮型风格家具时期

1. 商周时期(公元前17世纪至公元前771年)

人类远在使用石器工具的年代里,就会使用自然石块堆成原始家具的雏形。从历史文献可知,我国早在殷商以前就已经发明了家具。商朝是我国青铜工艺发达的极盛时期。当时将铜锡合金制成兵器、礼器、生产工具、生活用具和工艺品等,其中很多用具已具有木器家具的雏形。家具的发展,同人们的起居方式有直接的联系。古代人们的起居方式为席地而坐,各种家具的功能、造型和尺寸都和当时人们的起居方式相匹配。商、周两代铜器里的一些器具具有几案家具的基本形象,说明在奴隶社会已有现代家具的雏形出现。在当时的日常生活中,祭祀活动占有至高无上的地位,把风调雨顺、五谷丰登寄托于上天的佑护,礼器成为这一时期最重要的器物,其中也有一部分器物可视为早期的家具,起到置物、储存等作用。如图1-28所示的“俎(zǔ)”,就是一种专门用来屠宰牲畜的案,并把宰杀完的祭品放在上面,是古代桌案之始。如图1-29所示的“禁”,是商周时期放酒器的台子,造型浑厚,纹饰多为恐怖的饕餮纹,是古代箱柜之始。



图 1-28 俎

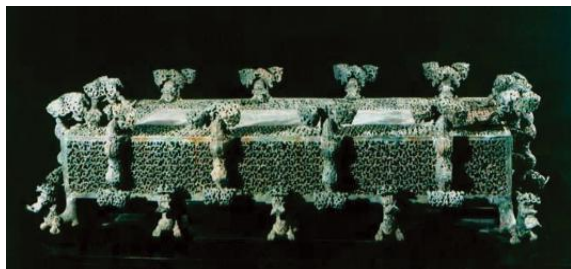


图 1-29 禁

2. 春秋战国、秦时期(公元前770至公元前221年)

春秋时期,奴隶社会走向崩溃,整个社会向封建社会过渡,到战国时期生产力水平大为提高,人们的生存环境也相应地得到改善,与前代相比,家具的制造水平有很大提高。春秋战国时期,人们的起居方式主要是席地而坐,如图1-30所示,这一时期制作的家具主要以低矮家具为主,家具主要以几、案等为主。春秋战国时期已出现了比较成熟的髹(xiū,指把漆涂在器物上)漆技术,一则为了美观,

显示使用者的身份和地位，二则是对木材起保护作用，如图 1-31 所示是湖南长沙战国墓出土的髹漆食案，可以看到丰富的红地黑花的纹饰，可以看到工匠们已能比较熟练地在表面进行髹漆和彩绘。床的出现，使人类的生活水平向前迈进了一大步，如图 1-32 所示，从河南信阳出土的战国漆绘彩大床，反映了这一时期土木营造和木结构家具的加工技术有了进一步的发展。



图 1-30 战国时期的凭几

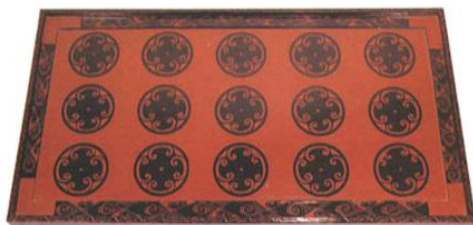


图 1-31 髹漆食案

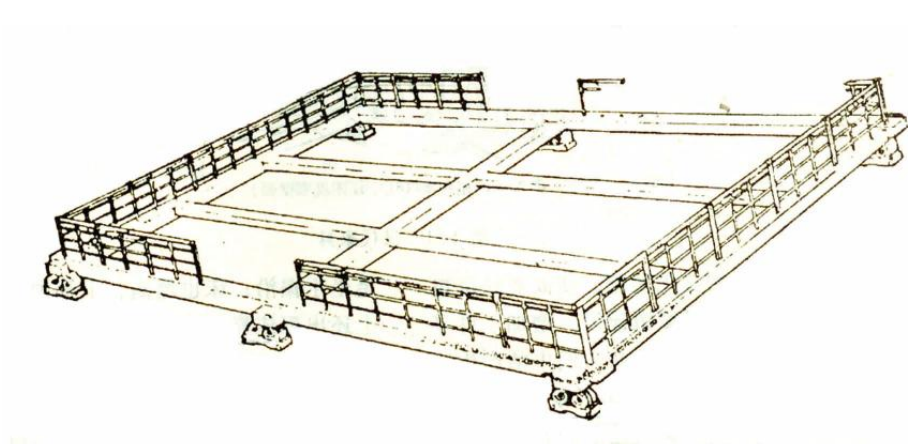


图 1-32 战国漆绘彩大床

3. 两汉、三国时期（公元前 206~公元前 280 年）

到了汉代人们仍然是席地而坐，室内生活以床、榻为中心，床的功能不仅供睡眠之用，就餐、交谈等活动也都在床上进行，大量的汉代画像砖、画像石都体现了这样的场景。这一时期家具的主要特点是大多数家具均较低矮，开始出现由低矮型向高型演变的端倪，制作家具的材料较为广泛，家具成为显示身份、财富的标志。几在汉代是等级制度的象征，皇帝用玉几，公侯用木几或竹几，几置于床前，如图 1-33 所示是甘肃武威县磨嘴子汉墓出土的汉代木几，在生活、起居中起着重要作用。案的使用也很普遍，上至天子，下至百姓，都用案作为饮食用桌，如图 1-34 所示，漆案是典型的汉代食案，案足很矮，似托盘，案边有拦水线。

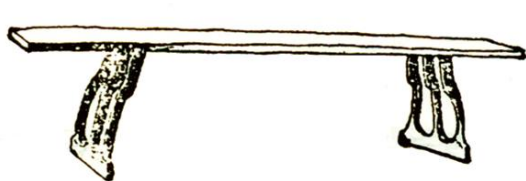


图 1-33 汉代木几



图 1-34 汉代漆食案

汉代的漆家具在此时达到了兴盛的高峰。装饰图案向着程式化、图案化发展。彩绘的漆家具，色彩艳丽，黑、红两种颜色本已强烈夺目，有的还加上金银片装饰，更是华丽无比，体现出兴旺繁盛的汉代国风，如图 1-35 所示是扬州出土的汉代彩绘屏风，图案优美，展现了汉代漆工艺的高超艺术水平。随着对西域各国的频繁交流，打破了国与国间相对隔绝的状态。但从总体上来说，低矮家具仍占主导地位。

由矮向高过渡型风格家具

4. 两晋、南北朝（公元 256 ~ 589 年）

魏晋、南北朝时期在中国古典家具发展史上起着承上启下的作用，上承秦汉，下启隋唐。渐高型家具显露端倪，然而低矮型家具仍占主导地位，家具装饰风格婉雅秀丽。这个时期，北方和西方民族的内迁和佛教的普及都对家具的发展产生了重大影响。中国建筑从此时开始发生最显著的变化，首先在于起居方式及室内空间方面，即从汉以前席地跪坐，空间相应较为低矮，逐渐改为西域“胡俗”的垂足而坐，汉代开始出现的胡床在这一时期开始逐渐普及民间，如图 1-36 所示，胡床是一种形如马扎的坐具，以后发展成可折叠马扎、交椅等，胡床的出现使得部分地区出现了渐高家具，高足式家具兴起，室内空间也随之增高。这一趋势从魏晋南北朝开始，对以后的影响越来越大。佛教在这一时期渐趋普及，也对家具产生了一定影响。



图 1-35 汉代彩绘屏风



图 1-36 胡床

5. 隋唐、五代时期（公元 589 ~ 960 年）

唐代之前的家具主要以低矮为主，表 1-1 总结了唐代以前的家具种类。由于唐代是由席地坐向垂足坐的转变过渡时期，所以唐代为高型与矮型家具的共处阶段。唐末是中国家具形式由过渡至形成的重要时期，之后垂足而坐成为人们起居的主要形式和习惯。这个时期高型家具形成，我国家具发展到唐末与五代之间，高型家具在品种和类型方面已基本齐全，家具阵容初具规模，这为后来家具的发展奠定了良好的基础。唐代家具在造型上独树一帜，大都宽大厚重，显得浑圆丰满，具有博大的气势和稳定的感觉。如图 1-37 所示为唐新兴的月牙凳，其浑圆、丰满的造型和富有华美的装饰与唐代贵族妇女的体态丰满协调一致，成为独特的唐代风格。此时的家具工艺技术变化主要体现在木结构方式的变化、家具制作材料的选择以及复杂的工艺过程上。同时，唐代漆工艺品类繁多、技艺高超，并有许多新的创造和革新。

表 1-1 唐代前家具种类列表

年代	家具种类
春秋战国	禁、俎、几、案、床、屏风、箱、架
秦汉	俎、几、案、床、枰、榻、席、屏风、柜、厨、架
魏晋南北朝	几、屏风、隐囊、胡床、筌蹄、椅、凳、案、床、榻、席、屏风

高型风格家具确立时期

6. 两宋、元时期 (公元 960 ~ 1368 年)

宋代是中国家具承前启后的重要发展时期。首先是垂足而坐的椅、凳等高脚坐具已普及民间,结束了几千年来席地而坐的习俗,其次是家具结构确立了以框架结构为基本形式,其三是家具在室内的布置有了一定的格局。宋代家具正是在继承和探索中逐渐形成了自己的风格。宋代家具以造型淳朴纤秀、结构合理精细为主要特征。在结构上,壶门结构已被框架结构所代替。此外,宋代家具还重视外形尺寸和结构与人体的关系,工艺严谨,造型优美,使用方便。家具种类有交椅、高几、琴桌、炕桌、盆架、带抽屉的桌子、镜台等,各类家具还派生出不同款式。如图 1-38 所示,宋代出现了中国最早的组合家具,称为燕几。元代是我国蒙古族建立的封建政权,由于蒙古族体形硕大,崇尚武力,追求豪华的享受,反映在家具造型上,是形体厚重粗大,雕饰繁褥华丽,具有雄伟、豪放、华美的艺术风格,而且风格迥异。



图 1-37 唐朝宫凳,也称“腰圆凳”、“月牙凳”



图 1-38 中国最早的组合家具——燕几

明式风格家具

7. 明代 (公元 1368 ~ 1644 年)

明式家具是在宋代、元代家具的基础上发展起来的,并在工艺、造型、材料、结构上都有重大的突破,一直被誉为我国古代家具史上的高峰,是中国家具民族形式的典范和代表。明式家具是中国古代家具艺术发展的高峰期,也是在历史积淀基础上产生的一种文化艺术,明式家具典雅秀丽、简洁明快、精纯古朴、浑厚精巧,以其独特的艺术风格和特色在世界家具历史上自成体系、独树一帜,成为世界家具发展史上一个难以逾越的高峰。明代家具在继承宋代家具传统的基础上,发扬光大,推陈出新,不仅种类齐全,款式繁多,而且用材考究,造型朴实大方,制作严谨准确,结构合理规范,浸润了明代文人追求古朴雅致的审美趣味,把中国古代家具推向了顶峰时期。

明式家具品类齐全，按使用功能大致可分为六大类：一、坐卧类，有凳、墩、椅等，如图 1-39 所示紫檀南官帽椅是明式家具中椅类的代表；二、承具类，有几、桌、案等，如图 1-40 所示黄花梨云头牙子炕桌和图 1-41 所示红漆嵌珐琅面梅花式香几是明式家具中几案类的代表；三、卧具类，有床、榻等；四、皮具类，有盒、匣、奩、箱、柜、橱等，如图 1-42 所示黄花梨变体圆角柜是明式家具柜类的代表；五、架具类，有盆架、镜架、衣架等；六、屏具类，有砚屏、炕屏等。



图 1-39 紫檀南官帽椅



图 1-40 黄花梨云头牙子炕桌



图 1-41 红漆嵌珐琅面梅花式香几



图 1-42 黄花梨变体圆角柜

明式家具制作工艺精细合理，全部以精密巧妙的榫卯结合部件，大平板则以攒边方法嵌入边框槽内，坚实牢固，能适应冷热干湿变化。高低宽狭的比例或以实用美观为出发点，或有助于纠正不合礼仪的身姿坐态。装饰以素面为主，局部饰以小面积漆雕或透雕，以繁衬简，朴素而不俭，精美而不繁褥。通体轮廓及装饰部件的轮廓讲求方中有圆、圆中有方及用线的一气贯通而又有小的曲折变化。家具线条雄劲而流利。家具整体的长、宽和高，整体与局部，局部与局部的权衡比例都非常适宜。明代家具的风格特点，概括起来可用造型简练、结构严谨、装饰适度、纹理优美四句话予以总结，以上四句话，也可以说是四个特点，不是孤立存在的，而是相互联系、共同构成了明代家具的风格特征。

清式风格家具

8. 清代 (公元 1644 ~ 1911 年)

清朝经历了近 300 年的历史, 家具由继承、演变到发展, 在形制、材料、工艺手段等多个方面形成了其独特之处。清朝中前期的家具继承了明代家具的艺术风格, 一般归为明式家具范畴, 清代中叶以后, 清式家具的风格逐渐明晰。西方文化的不断影响, 使清代家具表现出一种体量庞大、繁复奇巧的艺术风格。在融合巴洛克家具豪华奔放的造型、雕琢细腻而又夸张的形式、浪漫华丽的装饰风采上大胆创新, 脱离了宋、明以来家具秀丽实用的淳朴气质, 变肃穆为流畅, 化简素为雍贵。清式家具在造型上与明式家具的风格截然不同, 首先表现在造型厚重上, 家具的总体尺寸比明式家具要宽、要大, 与此相应, 局面尺寸、部件用料也随之加大。如图 1-43 所示, 红木雕花椅、靠背、牙条、腿步等协调一致, 造成非常稳定、浑厚的气势, 是清式家具的典型代表。清式家具在结构上承袭了明式家具的榫卯结构, 充分发挥了插销挂榫的特点, 技艺精良, 一丝不苟。凡镶嵌方面的桌、椅、屏风, 在石与木的交接或转角处都是严丝合缝, 无修补痕迹, 平平整整地融为一体。清代家具的这种造型气质、雕饰的浩繁精丽、形体的庞大和大富大贵的作风与统治者的权势和欲望相得益彰。乾隆后期家具的工艺技术达到了顶峰, 清式家具喜于装饰, 颇为华丽, 充分应用了雕、嵌、描、堆等工艺手段, 如图 1-44 所示, 这件清中期的拔步床是用榉木所制, 攒以海棠花围, 是拔步床中的精品, 由于拔步床的特殊构造, 使它很像是一张架子床被安放在了一个平台上。进平台数尺, 便可到达床前。这件拔步床没有其他床的封闭、压抑感, 原因大约就是在于它四周的透雕上, 雕与嵌是清式家具装饰的主要方法。



图 1-43 红木雕花椅一对



图 1-44 榉木攒海棠花围拔步床

清代家具具有其自身显著的风格特点:

(1) 品种丰富、式样多变、追求奇巧。清式家具具有很多前代们没有的品种和样式, 造型更是变幻无穷。以常见的清式扶手椅为例, 在其基本结构的基础上, 工匠们就造出了数不清的式样变体。即便是每一件家具的设计也十分注重造型的变化。如故宫漱芳斋的五具成套多宝阁, 其一字挑开, 靠墙排放, 与房间浑然一体, 错落有致地分割成一百多个矩形隔层, 每隔层虽是“拐子”图案却互不雷同, 从侧面看, 每个隔层的侧山上是不同图形的开光, 如海棠形、扇面形、如意形、磬形、蕉叶形等, 不一而足。清式家具在形式上还常见仿竹、仿藤、仿青铜, 甚至仿假山石的木制家具。反过来, 也有竹制、藤制、石制的仿木质家具。结构上, 清式家具也往往是匠心独运、妙趣横生, 如有些小巧玲珑的百宝箱, 箱中有盒, 盒中有匣, 匣中有屉, 屉藏暗仓, 隐约曲折。抽屉和柜门的关闭亦有诀窍, 非仔细观察而不得其解。

(2) 选材讲究, 做工细致。在选材上, 清式家具推崇色泽深、质地密、纹理细的珍贵硬木, 以紫

檀木为首选。在结构制作上,为保证外观色泽纹理一致,也为了坚固牢靠,往往采取一木连作,而不用小木拼接。

(3) 注重装饰,手法多样。注重装饰是清式家具最显著的特征。清代工匠们几乎使用了一切可以利用的装饰材料,尝试一切可以采用的装饰手法,在家具与各种工艺品相结合上更是殚精竭虑。清式家具采用最多的装饰手法是雕饰与镶嵌,如图 1-45 所示的花梨木雕龙纹方角柜,刀工细致入微,手法上又借鉴了牙雕、竹雕、漆雕等技巧,磨工亦百般考究,将雕件打磨得线楞分明,光润似玉。镶嵌是将不同材料按设计好的图案嵌入器物表面,家具上嵌木、嵌竹、嵌石、嵌瓷、嵌螺钿、嵌珐琅等,花样翻新,千变万化。



图 1-45 清中期花梨木雕龙纹方角柜一对

9. 现代家具 (20 世纪初以后)

20 世纪初,各地相继办起家具手工业工场。至 1920 年,全国木器工场和作坊以及手工艺者已遍布各地,形成了一支浩大的手工业队伍,家具生产出现了中国传统家具与“西式中做”的新式家具并存的局面。但由于社会的进步,人们文化水平的提高,生活习惯的改变,以及传统家具价格较昂贵、加工工艺繁杂等原因,以致新式家具在各大城市中逐渐占据市场,传统家具则退居次要地位。新式家具多仿制西方流行的款式。早期有法国路易十五式(洛可可式)、路易十六式、英国维多利亚式及德国新古典主义风格等家具。后期又有日、美流行款式家具。这些家具用材广泛,构件加工方便,造型款式新颖,涂饰工艺简便,产品价格适宜。家具产品,除木家具外,还有金属家具、竹藤家具、塑料家具、柳条蜡杆家具及软家具等,品种日益繁多,款式日益新颖。产品结构从框架结构发展到板式结构等,从而加工工艺大为简化,为工业化生产提供了条件。

总的说来,商周以后的家具的生产、演变分为三个阶段:一、商周至三国时期为低矮型家具的流行阶段;二、两晋至五代是低矮型家具向高坐型家具转变的承前启后的过渡期;三、宋代以后则流行高坐型家具。明清两代实为中国古代家具的高峰期,家具艺术高度发展,形成各具特色的不同风格,被冠以“明式家具”和“清式家具”两个艺术概念。当然,家具风格的形成并不是各种因素的简单堆砌,不是一朝一夕迅速促成的,而是在历史长河中经过不同社会环境和文化的交融、碰撞而逐渐形成的。

1.3.2 西方家具的风格演变

由于受不同社会时期的文化艺术、生产技术和生活习惯的影响,西方古典家具经历了不同历史时期的变化和发展,反映了不同时代的传统特点。西方家具风格可分为奴隶社会的古代家具、封建社会的中世纪家具、文艺复兴以后的近世纪家具和工艺美术运动影响的现代家具。

古代风格家具

1. 古代埃及家具(公元前27世纪至公元前4世纪)

埃及是世界最早的四大文明古国之一。古代埃及家具的木工技术已达到一定的水平,能够加工较完善的裁口榫接合和精致的雕刻,并运用涂料进行绘饰。可见古埃及家具的制作技术已经很高,当时的工具有斧、锯、凿、褪、弓钻等。早在古王国时代,贵族们就已经开始使用椅子和凳子,椅子是家具种类中最重要的品种。一般认为,所有的椅子都是从象征统治者地位的宝座发展而来的。如图1-46所示是古埃及时期的象征宫廷权威的椅子。古埃及家具的造型遵循着严格的对称规则,华贵中呈威仪,拘谨中有动感,充分体现了使用者权势的大小和其社会地位的高低,强调家具的装饰性超过了实用性,常用金银、宝石、象牙、乌木作为装饰材料进行镶嵌和雕刻。



图 1-46 古埃及家具(左吐坦哈蒙黄金王座椅,中吐坦哈蒙法老神殿祭祀椅,右吐坦哈座椅)

2. 古代希腊家具(公元前11世纪至公元前1世纪)

古代希腊人吸取了古埃及和古西亚人的先进文化,逐步创造出欧洲大陆最古老且最有影响的文化,并对后世欧洲的文化产生了巨大影响。公元前7世纪至公元前4世纪,古希腊的文化艺术达到了极盛时期。由于希腊人的聪明才智和民主的社会结构,使得古代希腊在艺术、文学、哲学、科学诸方面都取得了辉煌的成就。古代希腊家具的魅力在于其造型适合人类生活的要求,实现了功能与形式美的统一,体现出自由、活泼的气质,如图1-47所示是古希腊典型的坐具——克里斯莫斯椅,立足于实用而不过分追求装饰,具有比例适宜、线条简捷流畅、造型轻巧的特点,给人以优美、舒适之感。椅子、凳子、躺椅、桌子和箱子就是古希腊人所拥有的全部家具。

3. 古代罗马家具(公元前5世纪~5世纪)

古罗马吸收了希腊文化的装饰,并把希腊的装饰和造型更加繁杂化。古罗马家具常见的品种有单人椅、双人椅、靠背椅、折叠凳、长凳等。古罗马的建筑与家具继承了古希腊晚期的风格并有所发展。罗马人共和时期就很羡慕希腊的文化艺术,古罗马家具在延续了古希腊家具风格之后又将其推进一步,使民族特色得以充分体现,即罗马帝国的英雄气概和统治者的权力与威严在家具上的显露与发挥。罗

马时期的木制家具至今已无存留，然而从庞贝古城出土的实物中却可以看到一些遗存很好的大理石、铁或青铜制成的家具，如图 1-48 所示是古罗马的大理石桌，图 1-49 所示是古罗马时期常见的青铜三腿桌。古罗马家具带有奢华的风貌。尽管在造型和装饰上受到希腊的影响，但却具有古罗马帝国坚厚、凝重的风格，显示了一种男性化的风格，同时也是罗马帝国尚武好战精神的表现。

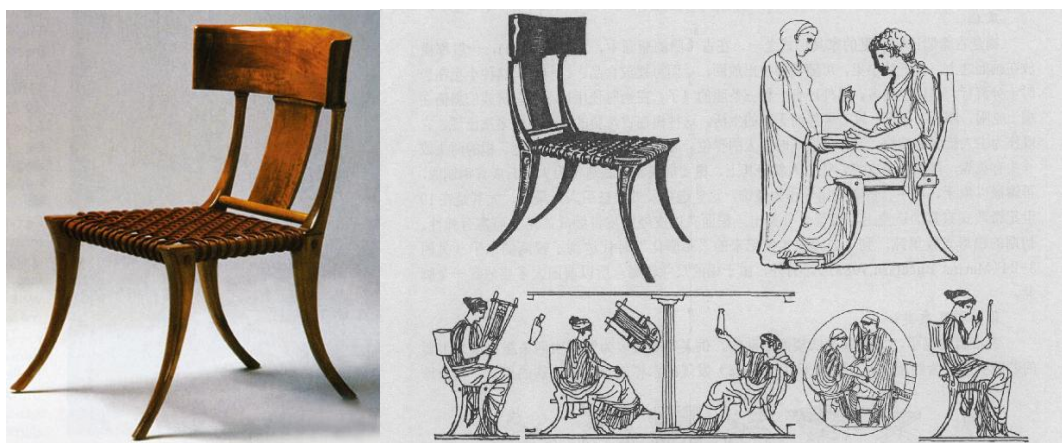


图 1-47 克里斯莫斯椅



图 1-48 古罗马的大理石桌

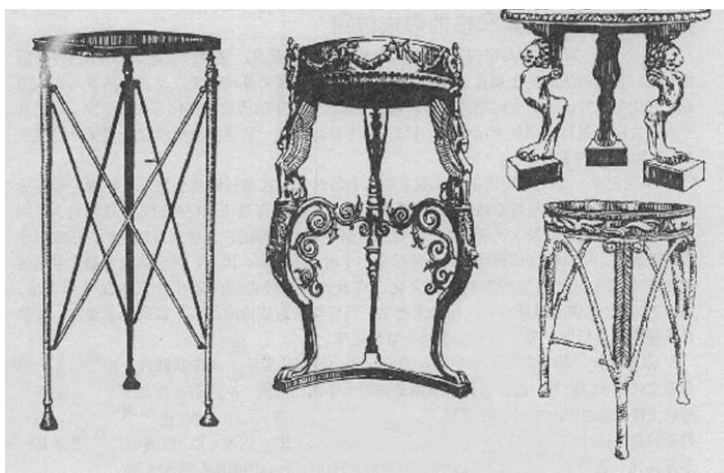


图 1-49 古罗马时期常见的青铜三腿桌

中世纪风格家具

4. 仿罗马式家具（10 世纪～13 世纪）

仿罗马式是西欧以拉丁文化为基础来继承罗马文明中一种具有创造性的建树。自此以后，家具的西方传统就成为“基督教精神”的了，这是一个重要转折。仿罗马家具的主要特征是在造型和装饰上采用旋木技术，如图 1-50 所示，仿罗马式家具采用罗马式建筑的连环拱廊作为家具构件和表面装饰的手法。

5. 哥特式家具（12 世纪～16 世纪）

12 世纪，哥特式兴起，哥特式家具的主要特征是与当时哥特建筑风格一致，模仿哥特建筑上的某些特征，如尖顶、尖拱、细柱、垂饰罩、连环拱廊、线雕或透雕的镶板装饰等，都以刚直、挺拔的外形与建筑形象相呼应，完全以基督教的政教思想为中心，旨在让人产生腾空向上、直指天空、与上帝同在的幻觉，并形成神权的至高无上，产生惊奇和神秘的情感。哥特式家具主要有靠背椅、座椅、大

型床柜、小桌、箱柜等,呈现出庄严、威仪、雄伟、豪华、挺拔向上的气势,如图 1-51 所示的马丁教皇椅,突出体现了哥特式尖顶、细柱的家具风格。

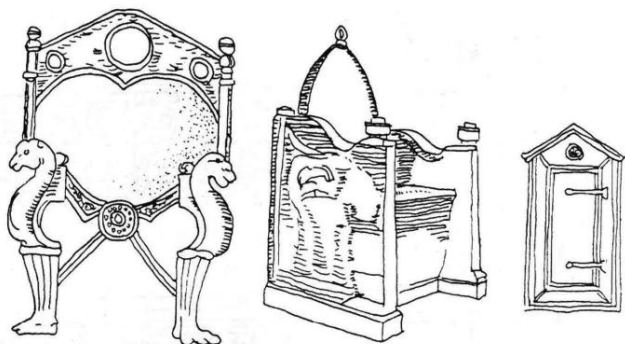


图 1-50 仿罗马式家具

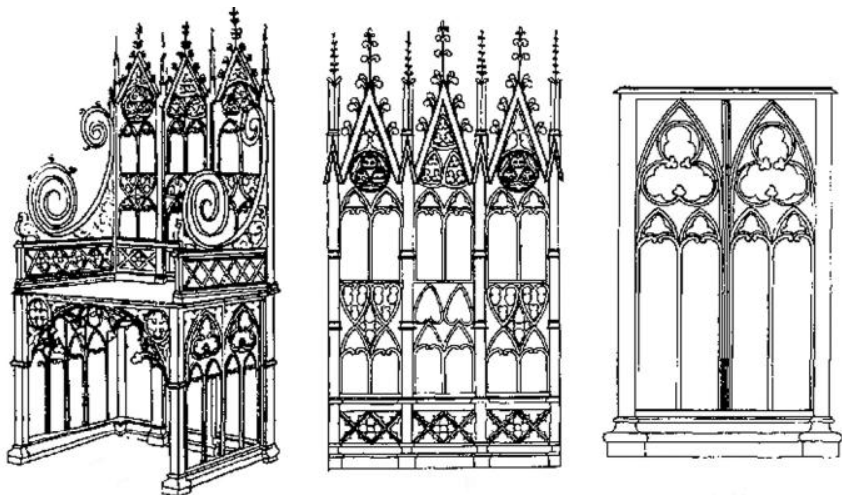


图 1-51 马丁教皇椅(中图马丁教皇椅靠背局部,右图马丁教皇椅侧面局部)

6. 拜占庭式家具(5世纪~15世纪)

拜占庭式家具于公元5~15世纪在君士坦丁堡的东罗马帝国出现。拜占庭式家具继承了基督教和古希腊传统,融入了波斯、伊斯兰、中国的元素。拜占庭风格的主要特点是饰以流动的树叶和水果雕刻图案,并散缀着鸟和动物,多以精致的象牙浮雕著名,象牙镶板嵌入许多家具物品中。

近世纪风格家具

7. 文艺复兴式家具(14世纪~16世纪)

文艺复兴起源于14世纪的意大利,它承载着各种特征,是盛极一时的文化运动。文艺复兴在15世纪,古典文学作为最早的表现形式带动了知识、艺术、科技的发展。文艺复兴早期的家具是高雅的,以其造型设计的简朴、庄重、威严而著称,具有纯美的线条和协调的古典式比例,螺旋状而不影响其使用功能的雕刻有时与设计优美的镶嵌细工和夸大的镀金或彩色装饰相结合。

文艺复兴中期的家具仍然可见文艺复兴早期的简朴和宗教的威严,且图案更加优美、精细,比例进一步完善。此时在意大利的罗马开始出现并逐渐流行起以自然界的木材为基材进行丰富的深浮雕装饰并略为镀成金色。“文艺复兴后期”又被称为“样式主义”时期,家具常用深浮雕和圆雕,偶尔采

用镀金进一步增加雕刻图案的精美性,采用的是纹章、战袍、盾形纹章、刻扁、涡卷饰、奇异的人像和女像柱,忽略了文艺复兴时期那种构图完善的古典比例,雕刻图案过于高出平面而脱离了家具本身造型的完整性要求,同时应用了灰泥模塑细工装饰,并把哥特式的窗格装饰结合到家具中,形成一种综合的风味。

8. 巴洛克式家具 (17 世纪~18 世纪初)

“巴洛克”原是葡萄牙语“Baroque”,意为珠宝商人用来描述珍珠表面光滑、圆润、凹凸不平、扭曲的特征。巴洛克风格在世界建筑史和家具史上占有重要的地位。如图 1-52 所示为巴洛克风格家具,其主要特征是:强调力度、变化和动感,沙发华丽的布面与精致的雕刻互相配合,把高贵的造型与地面铺饰融为一体,气质雍容。

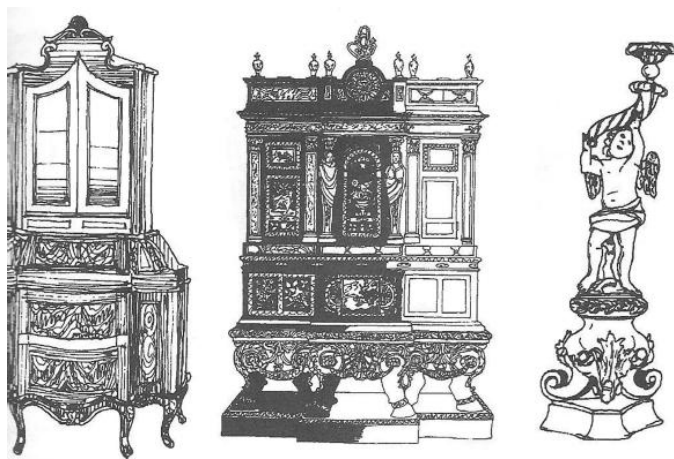


图 1-52 巴洛克风格家具

9. 洛可可式家具 (18 世纪初~18 世纪中期)

洛可可风格又称为路易十五风格,这种风格源于法国。洛可可艺术是 18 世纪初期在法国宫廷形成的室内装饰和家具设计的一种造型艺术风格。如图 1-53 所示是凡尔赛宫路易十五的寝室,图 1-54 所示是凡尔赛宫路易十五的书房。洛可可家具风格最显著的特征就是不对称,并以自然界的动物和植物形象作为主要装饰语言,主要强调表面的装饰设计,以使人们的眼睛不去注意那些矩形的连接部位,另外还发展了青铜镀金、雕刻描金、线条着色或镶嵌花线与雕刻相结合等装饰手法,并适时地吸收中国的风格特征。所有这些做法都致力于追求家具本身的纤巧与华丽,强调使用中的轻巧与舒适,以均衡代替对称,形成了富于浪漫主义色彩的新艺术风格,与巴洛克风格形成反差和强烈对比。

现代风格家具

10. 工艺美术运动 (1864 ~ 1896 年)

工艺美术运动是起源于英国 19 世纪下半叶的一场设计运动,其起因是针对家具、室内产品、建筑的工业批量生产所造成的设计水准下降的局面。这场运动的理论指导是约翰·拉斯金,主要人物是威廉·莫里斯。这场运动受到日本艺术的影响,影响主要集中在首饰、书籍装帧等方面。

11. 新艺术运动 (1895 ~ 1910 年)

新艺术风格的艺术家除了摒弃传统、师法自然外,更从中世纪、日本、中东的艺术中汲取所需。主要设计范围包括家具、建筑、室内、公共设施装饰、海报及其他平面设计。1889 年由桥梁工程师斯塔夫·艾菲尔 (Guistave Eiffel, 1832 ~ 1923) 设计的艾菲尔铁塔堪称法国“新艺术”运动的经典设计作品。



图 1-53 凡尔赛宫路易十五的寝室

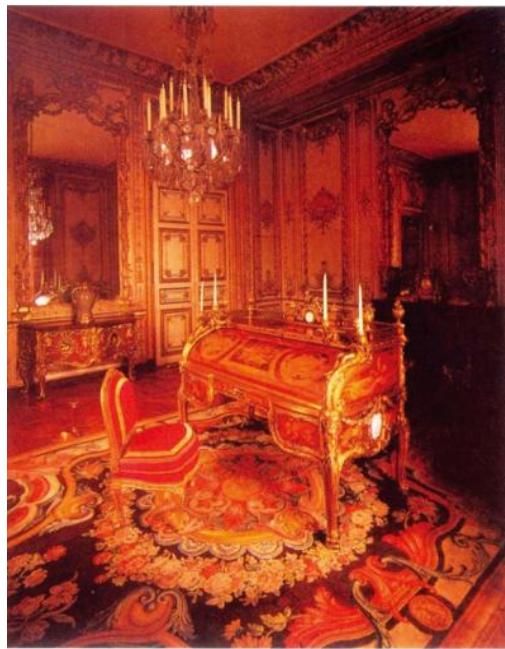


图 1-54 凡尔赛宫路易十五的书房

12. 德意志制造联盟 (1907 ~)

德意志制造联盟是德国第一个设计组织，1907 年成立，是德国现代主义设计的基石。它在理论与实践上都为 20 世纪 20 年代欧洲现代主义设计运动的兴起和发展奠定了基础。其创始人有德国著名外交家、艺术教育改革家 and 设计理论家穆特休斯、现代设计先驱贝伦斯、著名设计师威尔德等人，如图 1-55 所示是贝伦斯设计的自宅扶手椅，设计宗旨是通过艺术、工业和手工艺的结合来提高德国的设计水平。

13. 荷兰风格派 (1917 ~ 1928 年)

“风格派”即是荷兰的一些画家、设计家、建筑师在 1917 年到 1928 年之间组织起来的一个松散的集体。在家具设计上荷兰派的风格追求抽象和简化，如图 1-56 所示是荷兰风格派的代表人物之一赫里特·托马斯·里特维尔德 (Gerrit Thomoas Rietveld) 设计的“红蓝椅”，是荷兰风格派的典型代表作品。



图 1-55 贝伦斯设计的自宅扶手椅



图 1-56 红蓝椅

艺术装饰风格是20世纪二三十年代主要的流行风格，是两次世界大战之间占统治地位的艺术潮流总称。在家具设计中，传统的木制家具逐步被金属家具所代替，钢管家具与贵重材料的手工艺相结合，出现在许多中产阶级家庭中，如赫伯斯特于1930年设计的梳妆台。

15. 包豪斯（1919～1933年）

Bauhause，包豪斯是德语 Bauhaus 的译音，由德语 Hausbau（房屋建筑）一词倒置而成。它由魏玛艺术学校和工艺学校合并而成，目的是培养新型设计人才。它创造了机器美学模式，完善了功能主义思想，因此这个时期的风格也被称为功能主义或现代主义风格。包豪斯家具设计使用工业革命后大机器生产的材料，如金属、皮革、弯曲木等，如图1-57所示是设计大师马歇尔·拉尤斯·布劳耶于1925年设计的世界上第一把钢管皮革椅，为了纪念他的老师，故取名“瓦西里椅”，瓦西里椅堪称包豪斯风格的经典之作，追求纯线条和几何造型，形态无需任何装饰，注重使用功能。



图 1-57 布劳耶设计的瓦西里椅

16. 后现代家具的发展（20世纪40年代后）

现代家具设计是指利用现代加工手段和现代工业原材料生产出具有现代气息和特征的家具的一种创造性活动。从世界家具发展状况来看，现代家具的设计正朝着技术上先进、生产上可行、经济上合理、款式上美观、使用上安全等方向发展。越来越多的设计师对“家具的功能不仅是物质的，也是精神的”这一理念有更多、更深的理解。当然，现代家具的发展与整个家具设计发展的历史是密不可分的。

1.3.3 未来家具设计的发展趋势

就家具设计而言，它不仅是解决问题的方法和手段、创造和革新，而且也是一种审美活动。家具设计不只包括产品形态、色彩、材料的设计，还包括对工艺和各生产环节的设计，但更为重要的是，作为一种创造性的活动，它对人类的生活方式也起到了一定的设计作用。因此，家具设计是一个统筹的过程、综合的过程，也是一个艺术与技术结合的过程。21世纪的家具设计将会异彩纷呈，形成多元化的趋势。具体地讲，家具设计的观念有以下几个趋势：

（1）绿色、生态、可持续发展的生态化设计趋势。

融合环境意识是家具发展之路，21世纪是信息时代，也是生态文明时代，人类将会运用高新科技探索生存生产和生活环境可持续发展的模式，设计要考虑并解决好自然资源和自然材料的合理运用。未来的家具设计中将尽量多地利用自然元素和天然材质，创造自然质朴的生活环境，注重资源和材料

的再生利用,按照“绿色家具”概念要求来设计家具。生产工艺上,加工时使用新技术、新工艺以减少加工的废料废品,减少粉尘、噪音等公害,做到节能、省料、无害、生态化地利用材料,使之达到可持续发展。家具设计将在环保型材料和绿色纹理漆面等方面多加考虑,使设计出来的家具更符合人们返璞归真的审美需求。

(2) 人性化、多元化的设计趋势。

人性化设计是指设计中体现以人为本的设计原则,设计始终以人为中心。人的需求是十分复杂的,不同地域、不同民族或不同阶层的人群有着各自不同的思想文化、风俗习惯、宗教信仰、生活方式等。因此未来的家具设计首先关注人们的需求,延续与深化人性化的设计主题,围绕提高人们生活质量的欲望、需求进行开发、创新设计。人性化的设计趋势更多地会从人体工程学的原理出发,从生理和心理的角度围绕使用者的需求来进行设计。在家具设计时除了满足静态功能要求外,还要注意在动态条件下对生理状况的满足。审美层次的提高使得人们将会追求具有艺术风格、文化特色、美的意境等个性化、多元化的家具。家具的多元化不仅体现在家具形态上,多元化复合材质的使用,木、皮、织物、铝、钢、玻璃、塑料的“交叉”搭配,实现了人们在材质选择上的多元化需求,样样都让家具更显缤纷与质感。知识经济时代的到来,不但给人们的生活带来了新的变化,而且也改变着人们的思维方式、生存理念和审美趣味,家具设计将在未来的家具行业中起到主导作用。

(3) 简洁化的设计趋势。

近年来,代表现代家具设计趋势的家具展览的展会上,有古典家具、现代家具、前卫类型家具,以及非常强调设计感的艺术家具等不同的展馆。不论古典家具还是现代家具,工艺上都更加成熟,整体风格上更加简约。许多家具都没有特殊装饰,就连古典家具也在许多地方摒弃了繁琐的花纹,这突出反映了未来家具设计中简约思想会占据主导,许多零部件进一步标准化并细化,以适合现代工业化的加工。全自动化的生产设备使顶级品牌公司大规模的生产方式成为可能。它既维持了规模生产的成本优势,又灵活地满足了各类顾客的个性需求。按简约思想设计的家具,虽然装饰性附件少,却各自有内涵和形象。它们摒弃了豪华雍容的感觉,更富于时代感,本着“以人为本,简朴自然”的原则,针对现代人而设计,更适合人们在日常生活中使用。家具的简约设计是新世纪对家居时尚的重新定义,成为不可阻挡的潮流趋势。

(4) 文化、艺术化、民族化的设计趋势。

家具是一种深具文化内涵的产品,它实际上表现了一个时代、一个民族的消费水平和生活习俗,它的演变实际上表现了社会、文化及人的心理和行为的认知。然而在20世纪中叶人们推断世界将大统一,这将导致传统文化和地区文化的削弱,这无疑是对传统文化和民族文化的一个沉痛打击,所幸的是,人们逐渐认识到传统文化与民族文化的丰厚内涵和历史的积淀是家具设计的生命与源泉。家具的设计就是要以文化为依托,对文化的理解使得人们对生活品位的要求正在提高。对于人一生生活时间占70%以上的家来说,家具的文化品位和艺术性的重要可想而知。家具的艺术性在成熟的设计上将会越来越突出,高雅、华贵、瑰丽、优美的家具势必会带给忙碌的人们以温馨的、家的感受,艺术化设计将会成为新时尚的追求。因为只有地域的才是民族的,只有民族的才是世界的。

家具是社会的产物,也是历史的产物,具有丰富而深刻的社会内涵,它是特定历史时期社会生产力发展水平的标志,是当时生活方式的间接影像。家具由功能、结构、材料、形式四种因素构成,其中功能是家具存在的前提,结构是实现功能的技术条件,材料是家具的物质基础,形式则是家具的存在方式。家具的设计、使用与社会生产技术水平、政治制度、生活方式、文化习俗、思想观念,以及